



Erasmus+



CHANGEMENT CLIMATIQUE ET MÉTIERS DE LA MONTAGNE - ADAPTATION ET TRANSITION

**Offre formative « MOUNTAIN
TRAINING TRANSITION »,
Module « Ambassadeur de la
transition ».**

Dédié aux Moniteurs de Ski, Gardiens de Refuge, Guides de Haute Montagne, et Accompagnateurs en Montagne



PRÉSENTATION



L'AFRAT est une association pluriactive et multidisciplinaire. Depuis plus de 50 ans, elle contribue durablement au développement, à la préservation et à l'attractivité des territoires ruraux et de montagne.



FONDATION MONTAGNE SÛRE
Depuis son institution en 2002, la Fondation fonctionne comme un centre opérationnel et de recherche appliquée sur le territoire de haute montagne et des risques naturels.

PRÉSENTATION DES INTERVENANTS



- Simoné G : Glaciologue et responsable des formations à la Fondation Montagne Sûre



- Sébastien F : Responsable Tourisme et métiers de la montagne à l'AFRAT et Moniteur de ski

FORMATION : CHANGEMENT CLIMATIQUE ET MÉTIERS DE LA MONTAGNE



- Adaptation et Transition
- 21 heures réparties sur 3 jours

La synthèse de l'offre formative complète qui pourra venir compléter ces 3 jours de formation (voir la vidéo)

A termes, des ressources numériques seront disponibles en complément sur un espace de ressources « Asynchrone »



QUELQUES RÈGLES POUR LE TEMPS DE LA FORMATION ET LA CRÉATIVITÉ COLLECTIVE



Inclusion

Répartition du temps de parole équitable
Attention portée à l'autre

Écoute

Rares interruptions de la parole,
réservées uniquement au
respect du timing et du cadre
de l'atelier

Présence

Emails et téléphones
idéalement coupés...

Bienveillance

Peu ou pas de jugement
de valeur

Collaboration

Chacun & des connaissances
& des expériences,
partagez-les nous!

Ouverture

D'esprit (curiosité) et de cœur
(compassion)



INTRODUCTION : POURQUOI CE MODULE DE FORMATION



DES PROS SENSIBLES AUX ENJEUX DE DEMAIN

(présentation des 3 enjeux jugés totalement prioritaires pour les territoires de montagne sur la base de 8 choix possibles)



1. Mutations liées au changement climatique (77%)
2. Evolution économique de la montagne (53%)
3. Diversification des activités touristiques et économiques (52%)

POUR FAIRE FACE À CES ENJEUX,



- Que ce soit en France ou en Italie, une réponse unanime autour de la nécessaire adaptation des compétences.

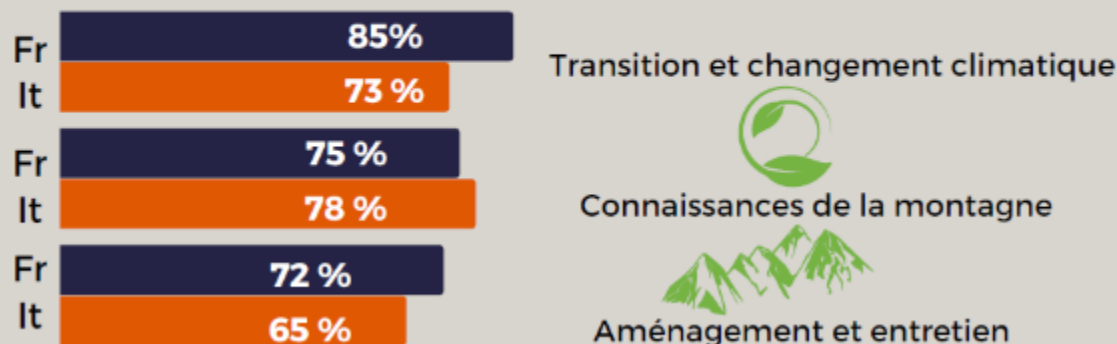
INTRODUCTION : POURQUOI CE MODULE DE FORMATION



LES CONNAISSANCES ET COMPÉTENCES RECHERCHÉES PAR LES PROFESSIONNELS

3 DOMAINES DE COMPÉTENCES À DÉVELOPPER PRIORITAIREMENT

Extrait des 3 domaines de compétences jugés "absolument prioritaire" pour s'adapter aux défis de demain (sur la base de 12 choix possibles)



Environnement
 Risques Réseaux pros
 Transmission Sécurité Transition
 Expérience Patrimoine **Culture montagne**
Changements climatiques
 Adaptation Digitalisation
 Gouvernance Connaissances Montagne
 Nouveaux dangers Climat Flux

UNE NECESSAIRE ADAPTATION DES MÉTIERS

Adaptabilité
 Poly-compétences RSE
Transition Reversibilité
 Proximité Jeunesse
 Polyvalence **Pluriactivité**
Durabilité Innovation
Diversification Circulaire
 Agilité

INTRODUCTION : POURQUOI CE MODULE DE FORMATION



Un déficit dans les cursus officiels menant aux métiers de la montagne

VERS UNE FORMATION INNOVANTE POUR UNE MONTAGNE EN TRANSITION
TRAINING INNOVATION FOR MOUNTAIN
TRANSITION

Synthèse
Benchmark

Projet Erasmus+

Cofinancé par l'Union européenne

www.aftrat.com - www.fondazionemontagnasicura.org

Mais également des sources d'inspiration

EXEMPLES INSPIRANTS POUR LE MODULE DE FORMATION

changement climatique
transition

OBJECTIFS DE LA FORMATION



- Sensibiliser, outiller et mobiliser les professionnels face aux enjeux climatiques.
- Comprendre les impacts du changement climatique sur les métiers.
- Développer des stratégies d'adaptation et promouvoir une culture de la transition.



DÉROULÉ DE LA FORMATION



- **Jour 1** : Cadrage et apports théoriques.
- **Jour 2** : Mise en pratique sur le terrain.
- **Jour 3** : Mobiliser mes pairs et développer des actions locales.



JOUR 1 : CADRAGE, APPORTS THÉORIQUES ET ANALYSE DE CA



- Introduction au changement climatique dans l'Arc Alpin.
- Impacts spécifiques sur les métiers (moniteurs de ski, gardiens de refuge).
- Projections scientifiques et données clés.



INTRODUCTION AU CHANGEMENT CLIMATIQUE



- **Inter-connaissances**

Brise glace

- « **Mise en jambes** » et **Quelques questions avec Mentimeter** (sur le changement climatique dans les Alpes)

INSTRUCTIONS

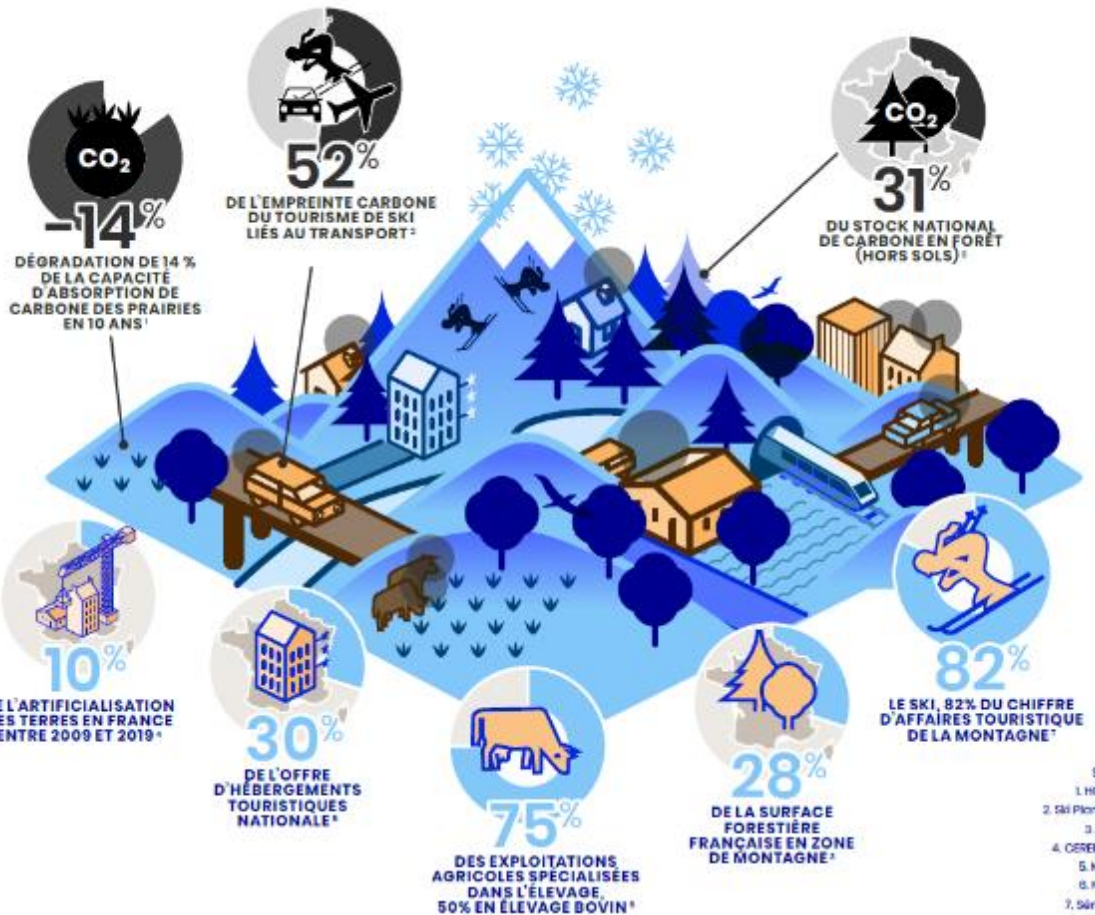
A Mentimeter



LA MONTAGNE, UN ECOSYSTEME SENSIBLE ET INTERDÉPENDANT

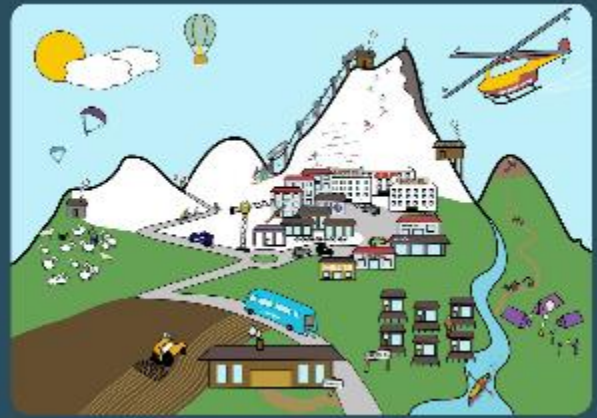


Les territoires de montagne se caractérisent par leur plus forte sensibilité au changement climatique, par la richesse de leurs espaces naturels, ainsi que par l'importance de l'élevage bovin et du tourisme, secteurs très impactés par la transition écologique.



Sources:
1. HCC, 2022
2. S&P Planet, 2022
3. INRA, 2011
4. CEREMA, 2022
5. MTE, 2015
6. MTE, 2013
7. Sénat, 2022

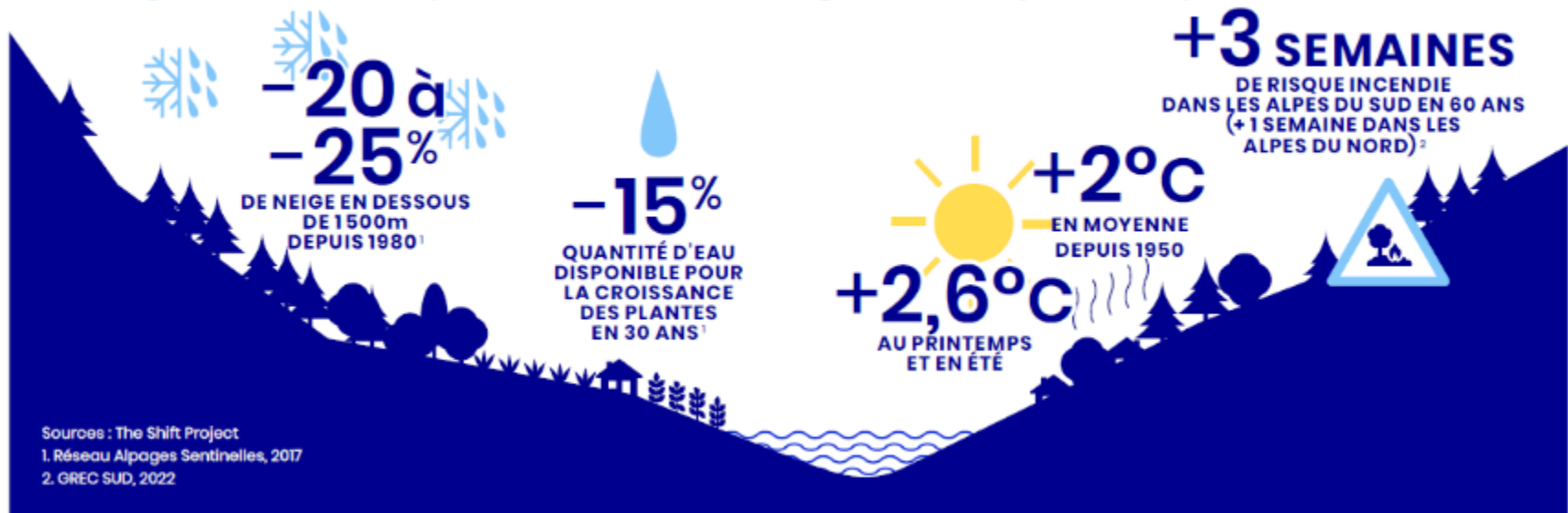
UN ECOSYSTEME RICHE ET INTERDEPENDANT



LES DONNÉES SUR LE CHANGEMENT CLIMATIQUE



Un dérèglement climatique accéléré en montagne : l'exemple des Alpes



LES DONNÉES SUR LE CHANGEMENT CLIMATIQUE

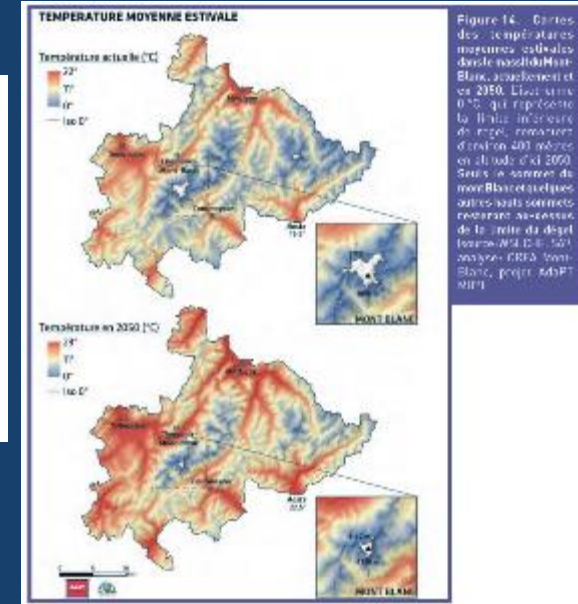
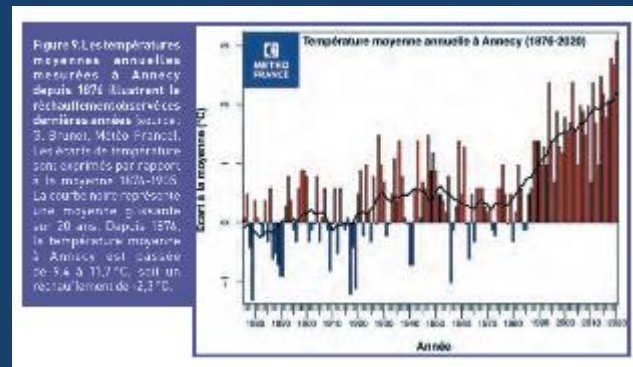
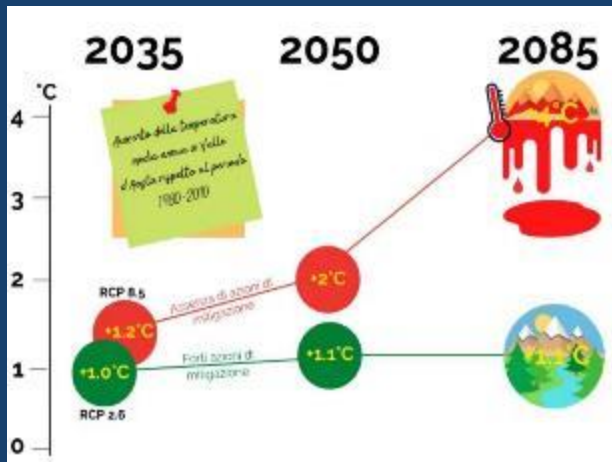


Convergence scientifique vers un réchauffement

IPCC 2019 →

A PARTIR DE LA PERIODE PRÉINDUSTRIELLE DANS LES ALPES, LES TEMPÉRATURES MOYENNES ANNUELLES ONT AUGMENTÉES DE 2°C ENVIRON

Le double par rapport à la moyenne globale (1.1 + 0.1°C)



LES DONNÉES SUR LE CHANGEMENT CLIMATIQUE



Un niveau de précipitation stable mais davantage soumis aux aléas extrêmes

PAS DE VARIATIONS DES PRÉCIPITATIONS ANNUELLES
TOTALES OBSERVÉES, MAIS AUGMENTATION DES
DIFFÉRENCES AU NIVEAU SAISONNIER

Mais:

- une forte augmentation des événements extrêmes;
- une réduction progressive des précipitations neigeuses par rapport aux précipitations totales et de la durée du manteau neigeux ou sol

LES DONNÉES SUR LE CHANGEMENT CLIMATIQUE

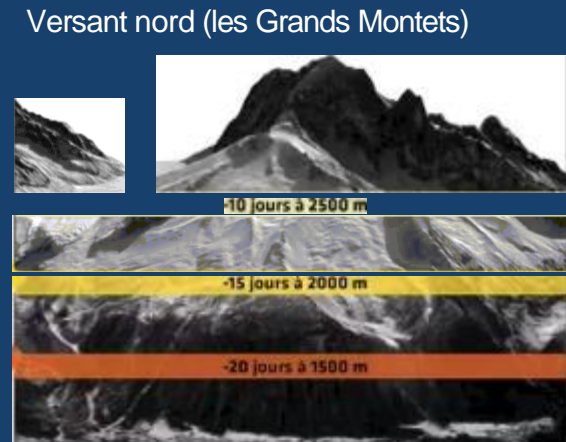
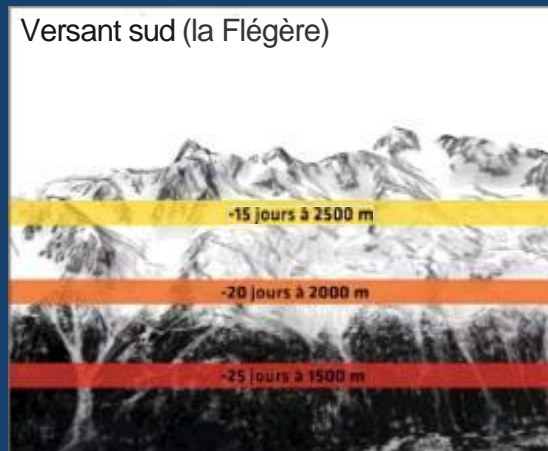


Une réduction de l'enneigement au sol

DANS LES PROCHAINES DÉCENNIES, IL EST PRÉVUE UNE RÉDUCTION DE LA DURÉE DE LA NEIGE AU SOL. SURTOUT AU FOND DES VALLÉES ET EN MOYENNE MONTAGNE

Dans les fond des vallées, d'ici la fin du siècle, on aura entre 25 et 45 jours de neige en moins par rapport à la période de référence 1980-2010.

D'ici ou 2050 est prévue une réduction de 15 à 20 jours à 2000 m d'altitude et de 15 jours à 2500 m d'altitude



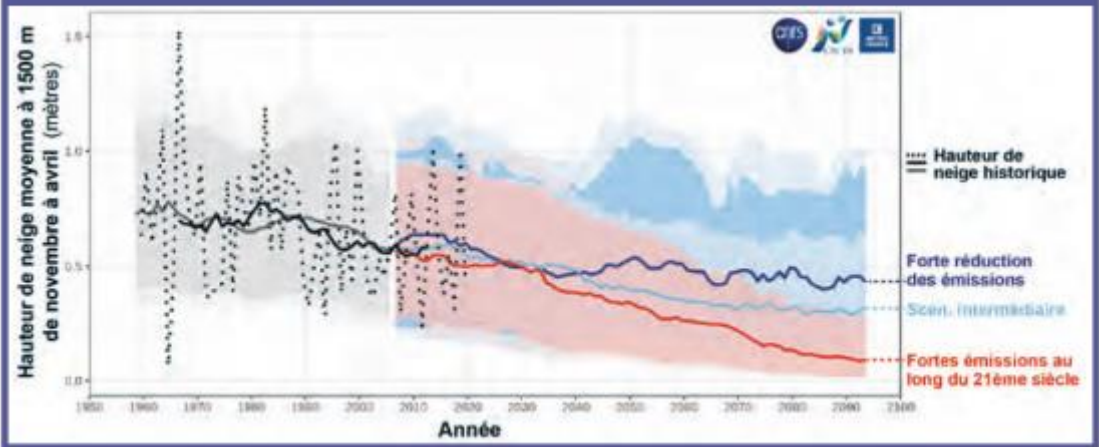
LES DONNÉES SUR LE CHANGEMENT CLIMATIQUE



LES PRÉCIPITATIONS NEIGEUSES DIMINUERONT DE 25 À 45% D'ICI LA FIN DU SIÈCLE

- ses réductions seront de 80% dans les fonds des vallées:
- en moyenne montagne (1500 m d'altitude), on s'attend à une réduction de la hauteur moyenne du manteau neigeux de 25 à 32%

Figure 15. Évolution de la hauteur de neige à 1500 mètres dans le massif du Mont-Blanc entre 1959 et 2100. Les points et la courbe en noir représentent la hauteur de neige observée à 1500 mètres entre 1959 et aujourd'hui. La courbe grise montre les valeurs historiques modélisées. Pour le futur, la courbe bleue foncée correspond à un scénario à forte réduction des émissions de GES, atteignant quasiment la neutralité carbone d'ici 2050. La courbe bleue claire correspond à un scénario intermédiaire dans lequel les émissions se poursuivent avant de décliner après 2050. La courbe rouge correspond à un scénario à fortes émissions de GES tout au long du XXI^e siècle. Au cours de ce dernier, la neige en moyenne montagne deviendra beaucoup plus rare, atteignant rarement des valeurs rencontrées couramment de nos jours d'ici la fin du siècle. Les bandes de couleur représentent la gamme des valeurs possibles pour chaque modèle [source : Météo-France - CNRS (CNRM), R. Samacoits, S. Morin].



LES DONNÉES SUR LE CHANGEMENT CLIMATIQUE



A PARTIR DE 2050.

ON ATTEND UNE RÉDUCTION DE L'ÉQUIVALENT EN EAU DE NEIGE (SWE-EEN) DE 20 À 30% ET UNE AVANCÉE DE LA PÉRIODE DE FUSION D'ENVIRON UN MOIS



LES DONNÉES SUR LE CHANGEMENT CLIMATIQUE



BILAN HYDRIQUE ESTIVAL (actuel et en 2050 - RCP 4.5)

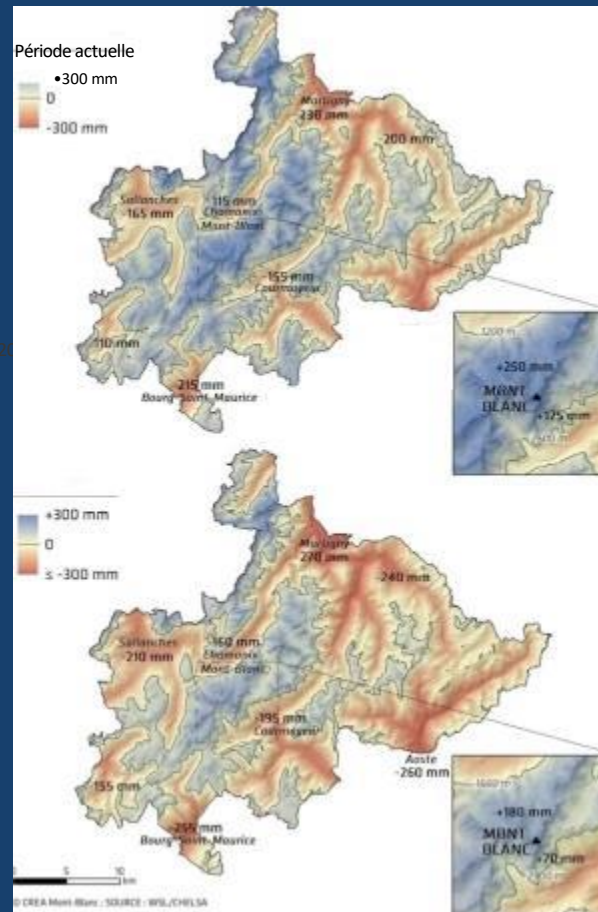


Figure 3.1. Bilan hydrique estival (P-ETP) pour la période actuelle et en 2050. Une valeur de 0 représente un équilibre entre l'eau qui arrive sous forme de précipitations et l'eau qui part sous forme d'évaporation potentielle: les valeurs positives indiquent un excès de précipitations tandis que les valeurs négatives indiquent un déficit en eau.

LES DONNÉES SUR LE CHANGEMENT CLIMATIQUE



Un recul des glaciers qui s'accélère

SELON LE SCÉNARIO 4.5 DE L'IPCC, IL SERA POSSIBLE D'OBSERVER DES GLACIERS AU-DESSUS DE 4000 M

Mer de Glace, Massif du Mont Blanc



Figure 10. Évolution de la Mer de Glace entre 1919 et 2019
Sources : Walter Mittelholzer, bibliothèque de l'ETH - Zürich & Kieran Baxter, Université de Dundee.

Évolution de la Mer de Glace et ses glaciers tributaires à l'horizon 2100

RCP 4.5



2.5. Evoluzione della Mer de Glace (valle di Chamonix) modellata nel 2030, 2050 e 2099 sulla base di dati climatici e di dati fisici del ghiacciaio. Il ritiro della fronte della Mer de Glace è anche accompagnato da una significativa riduzione del volume. L'immagine di sfondo è tratta da foto aeree dell'IGN risalenti al 2008.

LES IMPACTS DU CHANGEMENT CLIMATIQUES



Les impacts :

- Dégradation du pergélisol
 - Canicules
 - Instabilité des structures de haute altitude
 - Instabilité des pentes
 - Évolution des avalanches
 - Recul des glaciers
 - Réduction de la disponibilité de l'eau en été
 - Réduction des chutes de neige naturelles
- Augmentation des incendies de forêt

... et les opportunités d'adaptation ET DE TRANSITION!!!
En matière de compétences, de façon d'aborder la montagne
et la vie en montagne



CONCRETEMENT DANS LES METIERS DE LA MONTAGNE



Exemples sur le métier de guide de montagne

DEGRADATION DES PLUS BELLES COURSES

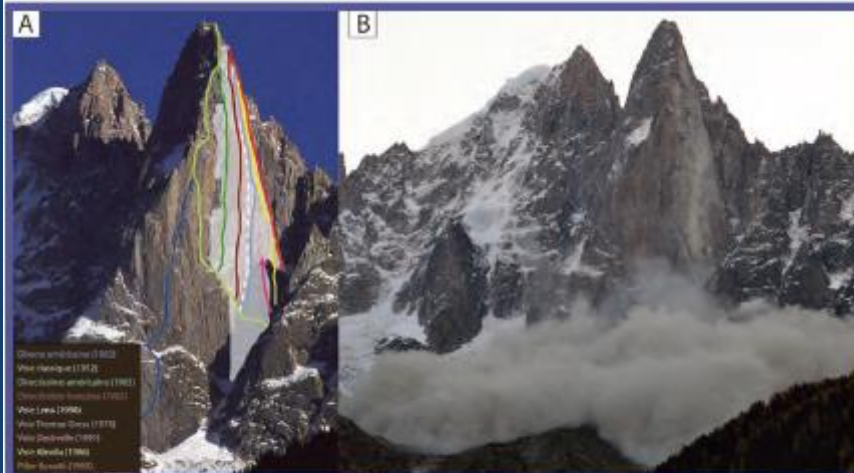


Figure 18. La face ouest des Drus (3754 mètres). A : Balayée par un écoulement majeur entre le 29 et le 30 juin 2005 (la surface affectée est indiquée en blanc); la face a perdu une dizaine d'itinéraires. B : Le dernier écoulement important s'est produit en octobre 2011.

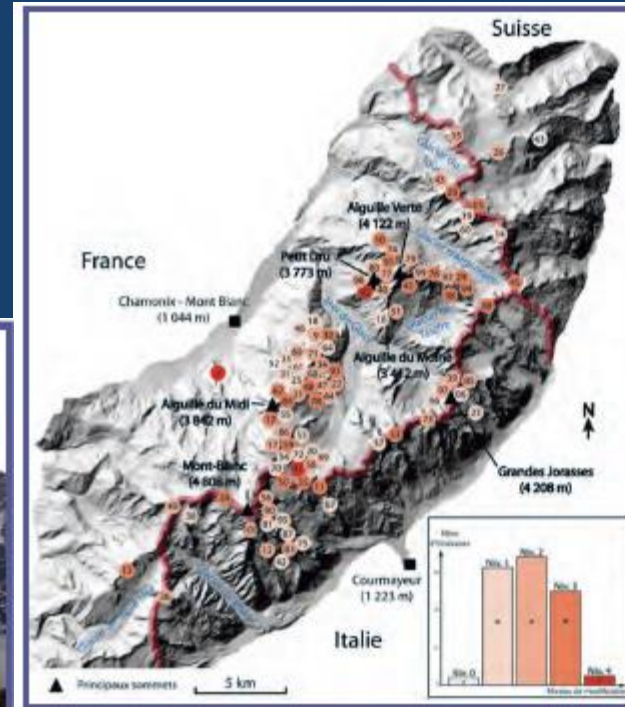


Figure 17. Localisation des 100 plus belles courses du massif du Mont-Blanc de G. Rébuffat (1973) et évolution des itinéraires avec le réchauffement climatique depuis le niveau 0 (absence de changement) jusqu'au niveau 4 (disparition de l'itinéraire) 8.

Des voies qui ne sont plus accessibles = perte potentielle d'attractivité ou besoin de se réinventer

CONCRETEMENT DANS LES METIERS DE LA MONTAGNE



Exemples sur le métier de guide de montagne



Figure 19. « Balade » sur la langue du glacier des Bossons au début du XXe siècle (photo : Séeberger Frères).

Recul des zones glacières = accès plus difficile pour des initiations = perte de nouveaux pratiquants/clients



Figure 21. Conserver l'accessibilité des refuges de haute montagne grâce à la mise en place d'équipements : un travail d'aménagement délicat. À gauche, les 50 mètres d'échelles reliant le train du Montrose à la Mer de Glace (photo : J. Koenig); à droite, la passerelle de 100 mètres de long au-dessus du front du glacier de Corbassière (Néalis, Suisse) permettant d'accéder à la cabane de Paroissière 2841 m (photo : J.-L. Finowald).

Besoin de plus d'équipement = coûts + Accès complexes à certains refuges = perte de simplicité pour le client

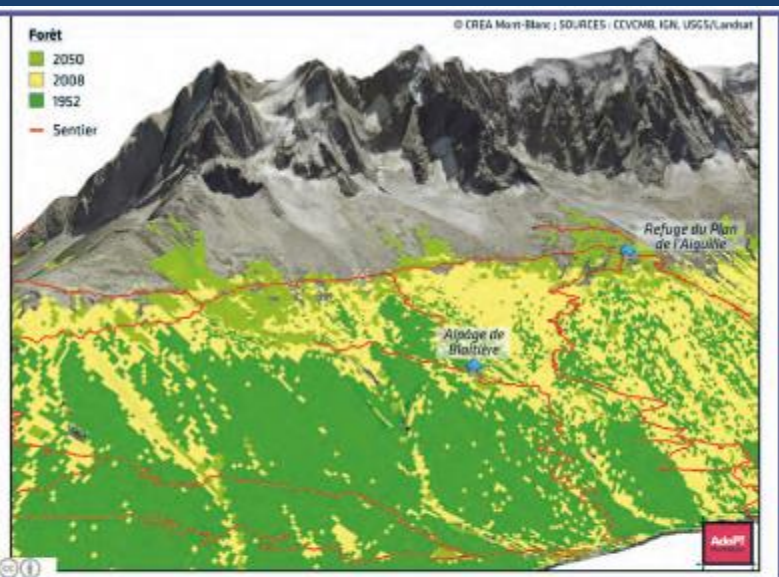


Figure 20. L'itinéraire de « Pas de Chèvre », un axe de la randonnée hivernale d'été de la Mer de Glace (Haute Savoie, France). L'itinéraire du Pas de Chèvre au départ de la cabane de Paroissière est couvert l'hiver comme l'été.

Des itinéraires de ski de randonnée plus praticable ou dangereux

CONCRETEMENT DANS LES METIERS DE LA MONTAGNE

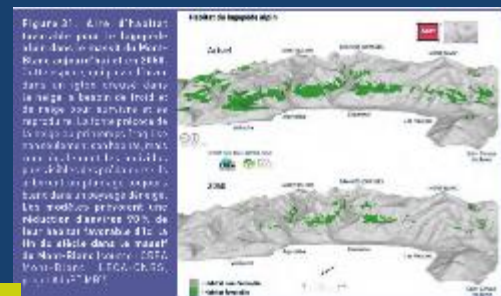
Exemples sur le métier d'accompagnateur en montagne



Des impacts sur la faune et la flore = besoin de bien maintenir son niveau de connaissance et ne pas garantir l'observation

Des enjeux encore plus marqué de sensibilisation et de préservation

Figure 32. La forêt sur le versant du Plan de l'Aiguille au-dessus de Chamonix en 1952 (vert foncé), en 2008 (vert clair) et modélisée en 2050 (vert très clair). Depuis le milieu du XXe siècle, la surface occupée par la forêt a augmenté de 80 % dans le massif du Mont-Blanc. L'expansion de la forêt est liée au réchauffement qui permet aux arbres de monter plus haut, mais aussi à la déprise agricole; une fois délaissés par les troupeaux, les alpages peuvent rapidement être recolonisés par les arbres (source: CREA Mont-Blanc, projet AdaPT Mont-Blanc⁴).



Des impacts sur la faune et la flore = besoin de bien maintenir son niveau de connaissance et ne pas garantir l'observation

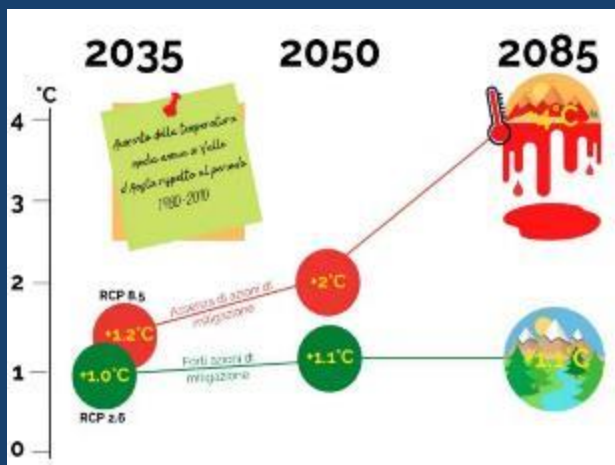
Des enjeux encore plus marqué de sensibilisation et de préservation



CONCRETEMENT DANS LES METIERS DE LA MONTAGNE

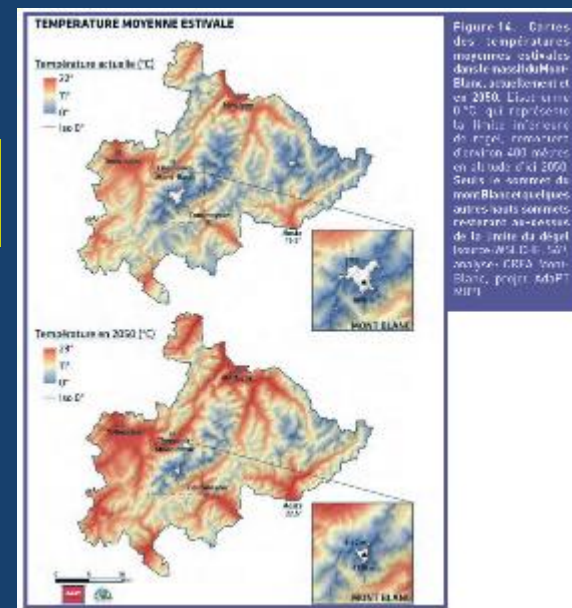
Exemples sur le métier d'accompagnateur en montagne

La hausse des températures d'été / canicules conduisent à limiter la pratique = perte de client



Evolution forte des pratiques : « refuge climatique »

Fort aléas climatiques / épisode extrême = besoin de haut niveau de vigilance, formation et capacité d'adaptation





CONCRETEMENT DANS LES METIERS DE LA MONTAGNE

Exemples sur le métier de moniteur de ski

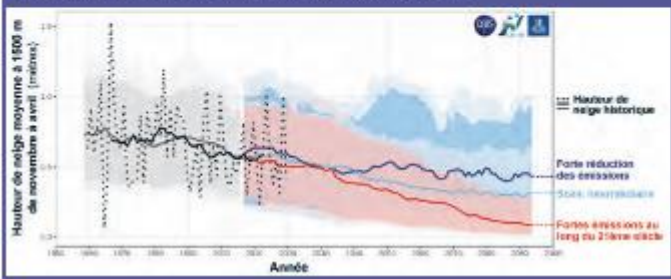
Diminution de la durée d'enneigement au sol = risques de perte d'attractivité, de revenus, etc

Raccourcissement des saisons = perte de revenus, risques pour les modèles économiques de stations et des moniteurs

Augmentation des risques pour les clients et les moniteurs



Figure 15. Evolution de la hauteur de neige à 1500 mètres dans le massif du Mont-Blanc entre 1959 et 2100. Les points et la courbe en noir représentent la hauteur de neige observée à 1500 mètres entre 1959 et aujourd'hui. La courbe grise montre les valeurs historiques modélisées. Pour le futur, la courbe bleue foncée correspond à un scénario à forte réduction des émissions de GES, atteignant quasiment la neutralité carbone d'ici 2050. La courbe bleue claire correspond à un scénario intermédiaire dans lequel les émissions se poursuivent avant de décliner après 2030. La courbe rouge correspond à un scénario à fortes émissions de GES tout au long du XXI^e siècle. Au cours de ce dernier, la neige en moyenne montagne deviendra beaucoup plus rare, atteignant rarement des valeurs rencontrées couramment de nos jours d'ici la fin du siècle. Les bandes de couleur représentent la gamme des valeurs possibles pour chaque modèle (source : Météo-France - CNRS (CNRM), R. Samadpour, S. Marin).



CONCRETEMENT DANS LES METIERS DE LA MONTAGNE



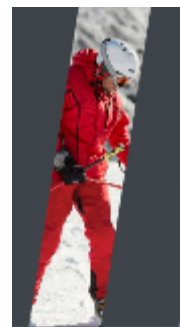
Exemples sur le métier de moniteur de ski



Problématique d'image et problématiques sociales = besoin de communiquer, d'être exemplaire, etc

Une évolution des attentes = besoin de mieux informer et sensibiliser





CONCRETEMENT DANS LES METIERS DE LA MONTAGNE



Exemples sur le métier de gardien de refuge



Les problématiques d'accès aux voies d'alpinisme = difficultés pour les refuges de haute montagne

Une forte sensibilité aux aléas climatiques : éboulement, lave torrentielle, etc = risque de fermeture, d'accidents, etc

Augmentation des risques pour les clients et les gardiens





CONCRETEMENT DANS LES METIERS DE LA MONTAGNE



Exemples sur le métier de gardien de refuge

Problématiques d'eau en refuge = risque de fermeture, problème sanitaire, mécontentement clients, etc...

Problématique d'énergie = hausse des couts, besoins croissants, nécessité de gestion optimale des ressources, etc

CÔTÉ REFUGE

ACCESSIBILITÉ

POUR ALLER + LOIN

VIE EN REFUGE

DÉCHETS

ÉLECTRICITÉ

CONVIVIALITÉ

RYTHME

SAI

QUELS LEVIERS D'ADAPTATION ET TRANSITION ?

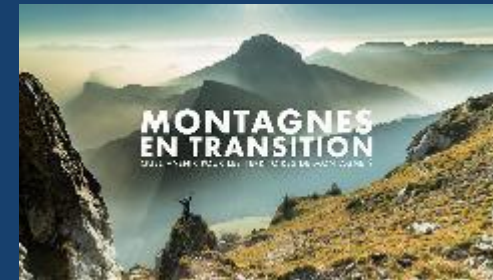


QUELS LEVIERS D'ADAPTATION ET TRANSITION ?



ADAPTER SON ACTIVITÉ AUX ENJEUX DE TRANSITION EN MONTAGNE

La transition, qu'est-ce que c'est ?



LES COMPÉTENCES MONTAGNE | EN TRANSITION

ÉTAPE 1

Comprendre le contexte, les nécessités d'adaptation ou de transition, identifier les voies et obstacles à l'adaptation.
Développer un itinéraire d'évolution cohérent à l'identité et aux spécificités des territoires de montagne.
Intégrer la notion de «sur-mesure».



ÉTAPE 2

Structurer le processus de changement sur le long terme, en concertant et impliquant l'ensemble des parties prenantes.
Désamorcer collectivement les verrous sociotechniques.



ÉTAPE 3

Accompagner, former les parties prenantes, « Former pour transformer ».
Armer les acteurs de compétences adaptées à un meilleur exercice de leur métier d'aujourd'hui et à ses évolutions de demain.



ÉTAPE 4

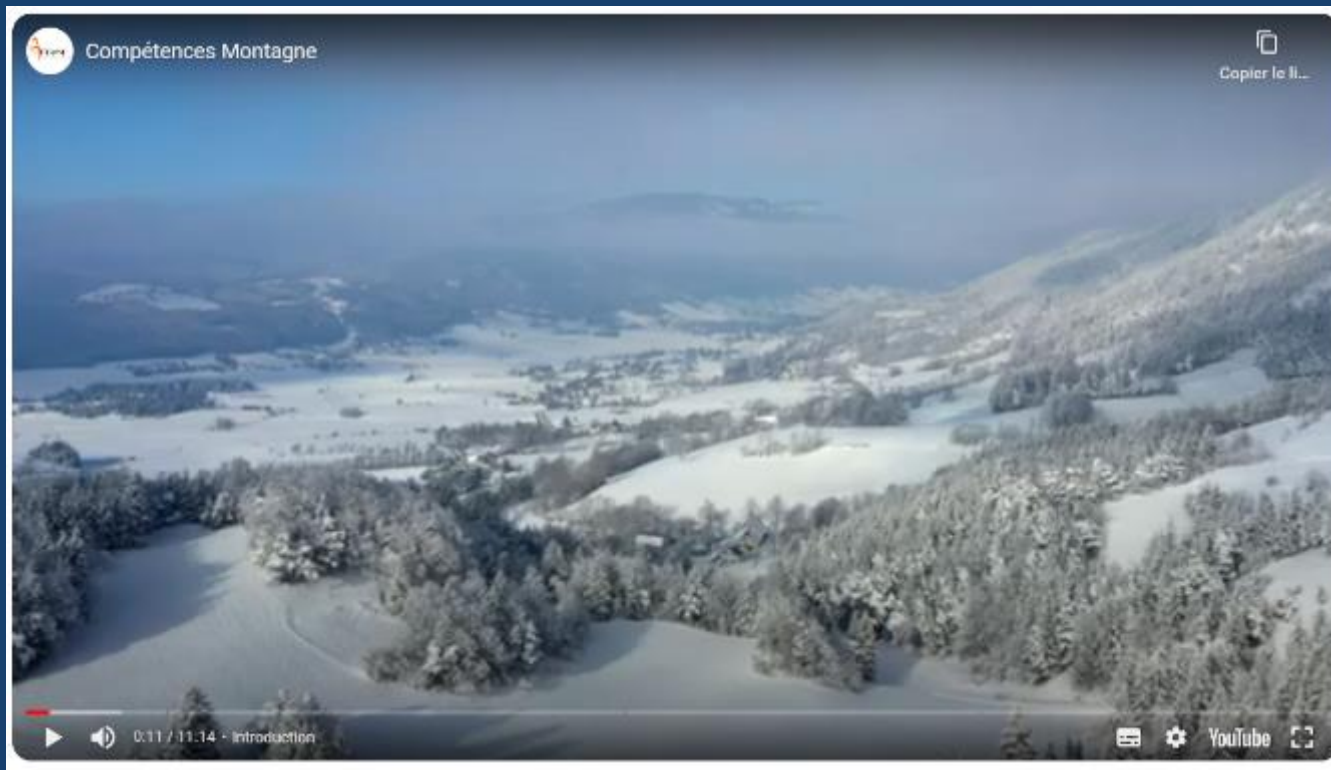
Suivre, adapter le processus.
Légitimer collectivement le processus.



QUELS LEVIERS D'ADAPTATION ET TRANSITION ?



ADAPTER SON ACTIVITÉ AUX ENJEUX DE TRANSITION EN MONTAGNE



QUELS LEVIERS D'ADAPTATION ET TRANSITION ?



PROPOSITION DE DÉFINITION :

« **La transition écologique** est une **évolution** vers un nouveau modèle économique et social, un modèle de développement durable qui **renouvelle nos façons de consommer, de produire, de travailler, de vivre ensemble pour répondre aux grands enjeux environnementaux**, ceux du changement climatique, de la rareté des ressources, de la perte accélérée de la biodiversité et de la multiplication des risques sanitaires environnementaux. »

Dimension évolutive

Dimension systémique

Caractère urgent

Caractère irréversible

QUELS LEVIERS D'ADAPTATION ET TRANSITION ?



LA TRANSITION ÉCOLOGIQUE : QU'EST CE QUE CELA VOUS ÉVOQUE EN TANT QUE PROFESSIONNELS DE LA MONTAGNE ?

Temps de travail individuel pour proposer une définition

QUELS LEVIERS D'ADAPTATION ET TRANSITION ?



Transition économique : faire évoluer nos manières de travailler, de produire & concevoir. Intégrer tous les acteurs économiques dans cet enjeu.

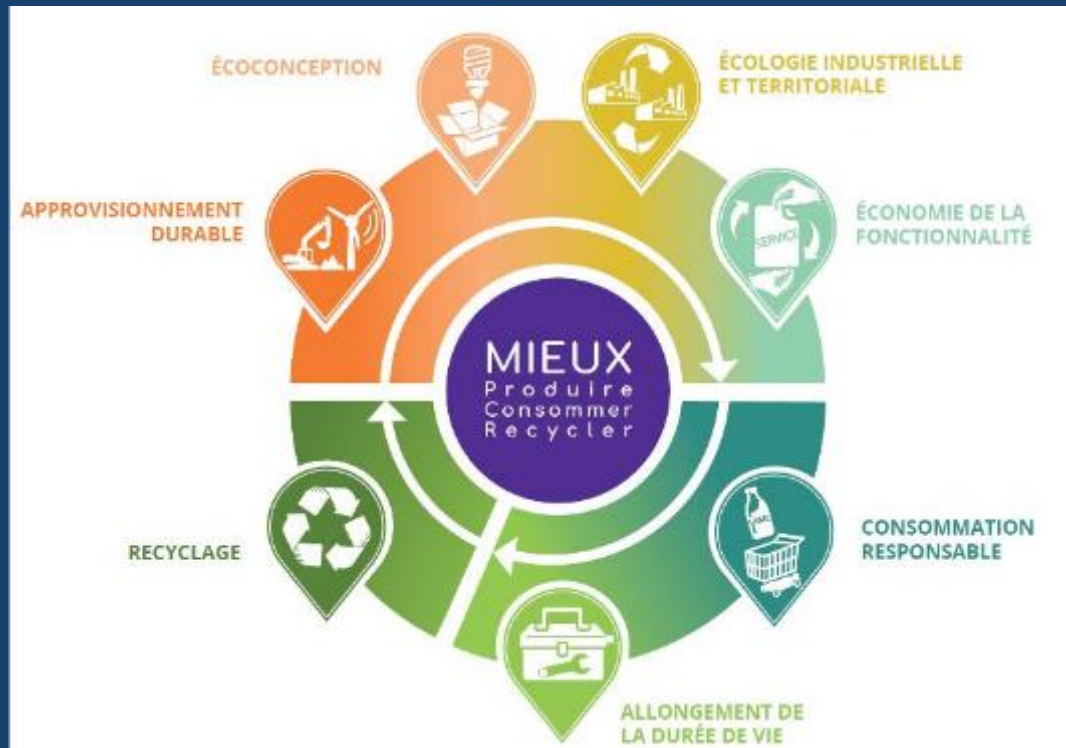
Transition politique : faire évoluer les réglementations liées aux enjeux environnementaux et à la consommation

Transition environnementale & évolution des représentations : remettre la nature au centre de nos préoccupations et arrêter de s'en dissocier

Transition sociale : intégrer chaque individu à ces enjeux et transformations

Transition territoriale : repenser nos modes de vivre, d'échanges et de solidarité à l'échelle locale

QUELS LEVIERS D'ADAPTATION ET TRANSITION ?



QUELS LEVIERS D'ADAPTATION ET TRANSITION ?



AGIR, OUI, MAIS SUR QUOI?

L'EMPREINTE ÉCOLOGIQUE ET L'EMPREINTE CARBONE

*PRENDRE DU RECUL SUR NOTRE MANIÈRE DE CONSOMMER EN
TANT QUE CITOYEN ET PROFESSIONNEL DE LA MONTAGNE*

QUELS LEVIERS D'ADAPTATION ET TRANSITION ?



L'EMPREINTE ÉCOLOGIQUE

Qu'est-ce que c'est ?

Pourquoi la calculer ?

QUELS LEVIERS D'ADAPTATION ET TRANSITION ?

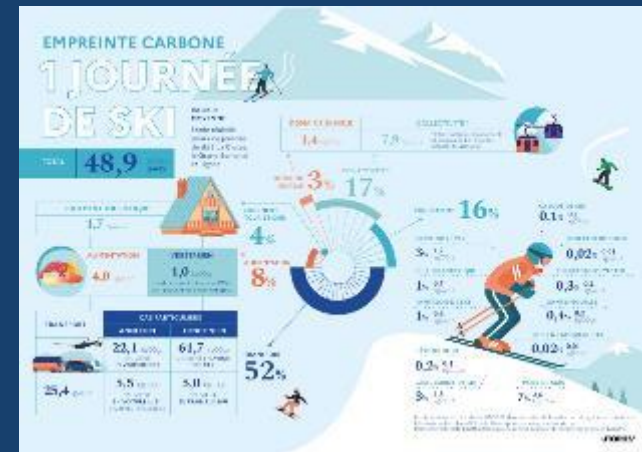


L'empreinte écologique : mesure la demande humaine sur les écosystèmes de la Terre. Il mesure la quantité de ressources naturelles qui sont exploitées pour répondre à la consommation de l'humain. Elle donne les valeurs des terres et des eaux nécessaires pour remplacer les ressources consommées (nourriture, logement, mobilité, biens & services etc.) dans une région donnée. Les résultats sont donnés en nombre de planètes Terre qu'il faudrait pour soutenir l'humanité, si tout le monde suit le mode de vie estimé.

→ est mesurée par rapport aux ressources naturelles utilisées dans un contexte de finitude de la planète (fin du mythe de la corne d'abondance)

L'empreinte carbone représente l'émission totale de gaz à effet de serre (GES) dans l'environnement pendant une période donnée par une personne ou une organisation. Il prend en compte la quantité de GES émise en équivalent CO₂. Cela donne une idée de l'impact sur la planète de la combustion de combustibles fossiles. Il représente en général 54% de l'empreinte écologique globale.

→ ne prend en compte que les activités liées aux émissions de GES (combustion, consommation d'énergie etc.)



L'empreinte carbone peut se mesurer pour un particulier et pour une entreprise

QUELS LEVIERS D'ADAPTATION ET TRANSITION ?



ALLEZ, ON SE TESTE EN DIRECT ET ON ÉVALUE

- Exemples de plateformes utilisables

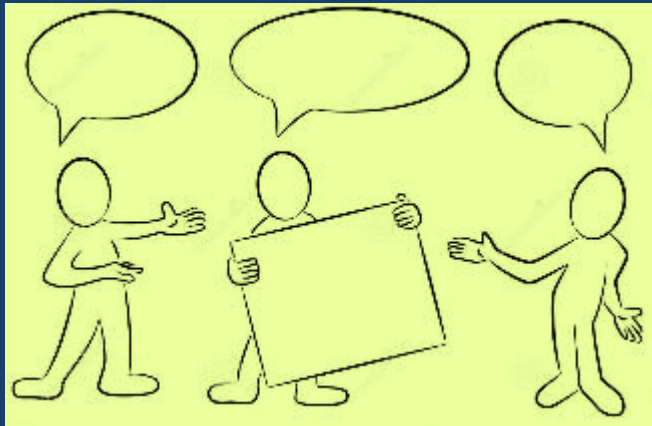
Nos gestes climat



Foot print



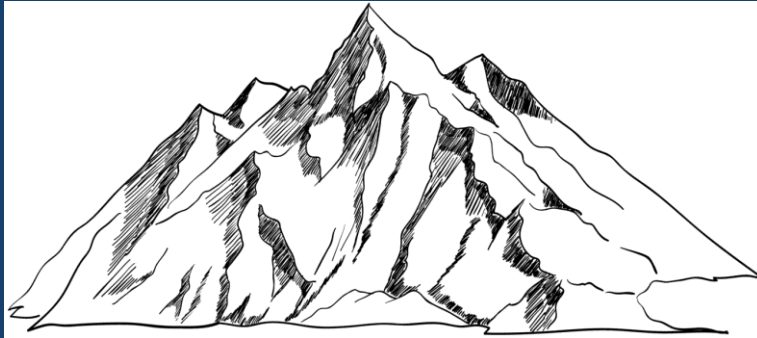
QUELS LEVIERS D'ADAPTATION ET TRANSITION ?



- > Quelles sont vos principales zones d'émission de votre activité ?
- > Qu'est ce que cela vous inspire ?
- > Sur quels leviers pensez-vous pouvoir agir sans trop de difficulté ?
- > Sur quels leviers, réduire vos émissions vous semble vraiment compliqué ? Pourquoi ?



QUELS LEVIERS D'ADAPTATION ET TRANSITION ?



- > Prendre du recul sur sa consommation
- > Se rendre compte des principaux postes d'émissions
- > Prioriser les micro-écogestes quotidiens
- > Identifier des leviers d'actions sur lesquels vous pouvez jouer
- > Identifier ce sur quoi vous n'avez pas d'impact direct (ex : je suis locataire d'un logement non isolé)
- > "Compenser ses émissions" financièrement (plateforme de soutien de projets, banques éthiques)
- > Préparer et anticiper la vie "demain"



QUELS LEVIERS D'ADAPTATION ET TRANSITION ?



LA DÉCARBONATION : UN PROCESSUS "SIMPLE"

1- Identifier vos usages en terme d'énergie (mobilité, bâtiments habitables, activités de production consommatrices d'énergie)

2 - Identifier les leviers de réduction des émissions de gaz à effet de serre

La **décarbonation** =

utiliser moins d'énergies fossiles qui sont sous forme de gaz, de liquide ou dures. Une énergie est carbonée quand elle contient beaucoup de composantes carbonées qui sont libérées quand on les brûle.

QUELS LEVIERS D'ADAPTATION ET TRANSITION ?



1 – Sobriété : reconsidérer ses besoins pour limiter sa consommation

→ De quoi ai-je besoin ?

LA MÉTHODOLOGIE DE NÉGAWATT - SPÉCIALEMENT SUR LA THÉMATIQUE DE L'ÉNERGIE

2 – Efficacité énergétique : améliorer son système de consommation pour limiter les déperditions

→ Est-ce que je peux mieux faire ?

3 – Substituer avec des énergies moins polluantes

→ Est-ce que je peux faire autrement ?

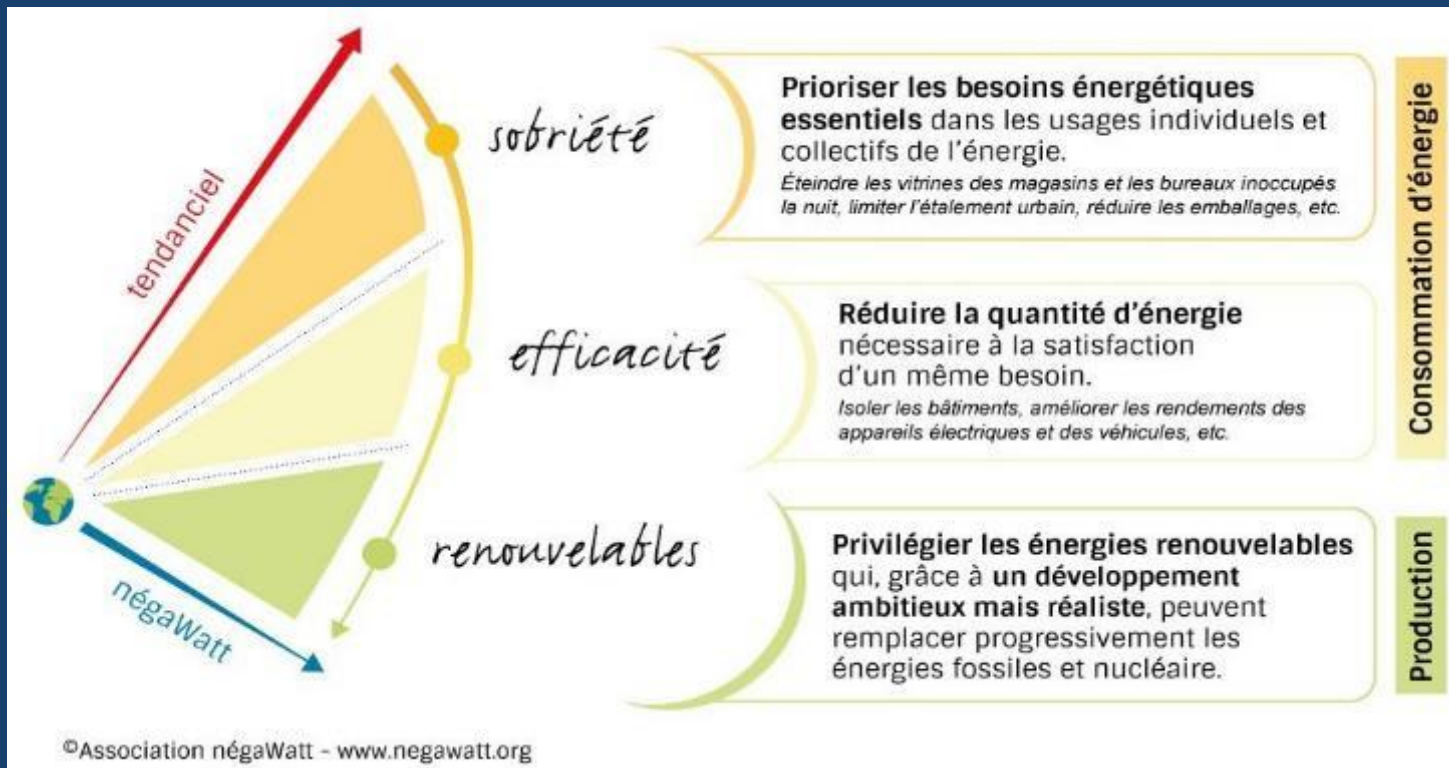
Méthodo qui peut s'appliquer dans tous les secteurs lié à son activité professionnels : mobilité, alimentation, énergies, matériel, etc.

QUELS LEVIERS D'ADAPTATION ET TRANSITION ?



NÉGAWATT

Une association qui accompagne des acteurs, des institutions et des experts pour mettre en place tout un ensemble de solutions au service d'un meilleur avenir énergétique.



QUELS LEVIERS D'ADAPTATION ET TRANSITION ?



LES MOBILITÉS

Mobilité du commerce, de l'approvisionnement

Mobilité de loisir pour les activités du WE en montagne

Mobilité des visiteurs, des touristes

Mobilité des professionnels de montagne

Mobilité des sportifs à la recherche de la performance

Mobilité des habitants

La mobilité individuelle est l'un des premiers leviers de décarbonation de la vie en montagne

Pas une mobilité mais des mobilités, un système globale à repenser. Auquel les professionnels de la montagne peuvent contribuer

QUELS LEVIERS D'ADAPTATION ET TRANSITION ?



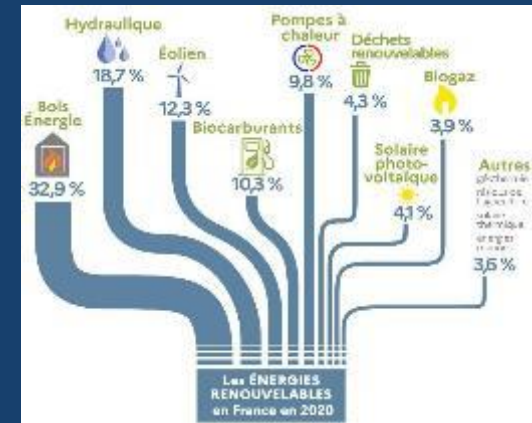
LA TRANSITION ÉNERGÉTIQUE

“La sobriété ne se décrète pas individuellement, elle s’accompagne d’une vision globale et de mesures concrètes d’accompagnement, quitte à imposer des changements dans les usages”

Pierre Leroy président du pôle équilibre territorial et rural du grand briançonnais.

Le bois-énergie

Que peut-on y faire en tant que socioprofessionnels de la montagne?



Solaire photovoltaïque

L'éolien

L'hydro-électricité

QUELS LEVIERS D'ADAPTATION ET TRANSITION ?



LA RSE

Concept créé en 1960 qui désigne la préoccupation des enjeux de développement durable (social, environnemental et économique) des entreprises dans leurs activités.

La stratégie des 4R

Réduire

Remplacer

Réutiliser

Recycler



enquête
**Moniteur de ski,
une profession en transition**

QUELS LEVIERS D'ADAPTATION ET TRANSITION ?



BOURSE AUX IDÉES

Post it jaune

>J'ai besoin d'une astuce

Post it rose :

>J'ai des idées / partages d'expérience à partager

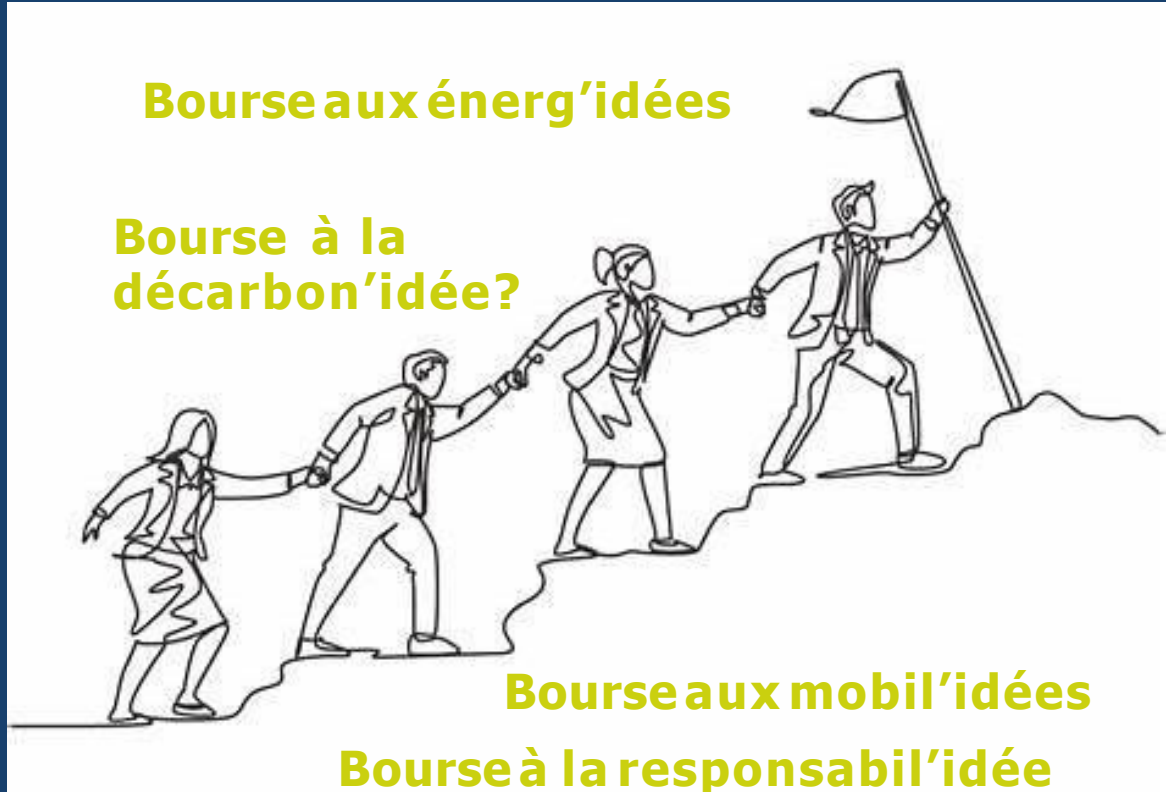


Bourse aux énerg'idées

Bourse à la décarbon'idée?

Bourse aux mobil'idées

Bourse à la responsabil'idée



QUELS LEVIERS D'ADAPTATION ET TRANSITION ?



DE NOUVELLES PLURIACTIVITÉ À INVENTER, VALRORISANT LES COMPÉTENCES « MONTAGNE »

1 miLLion d'empLois
créés par la transition écologique d'ici 2050

Atous Les
niveaux de
quaLiflcations

Des empLois en
tension, dès
aujourd'hui

Jusqu'à un million d'emplois créés d'ici 2050 selon l'ADEME

> L'Accord de Paris, la stratégie nationale bas-carbone et les textes de lois relatifs à la transition écologique

Une évolution différenciée selon les secteurs

> Secteurs en croissance

> Secteurs en décroissance

Des emplois en tension dès aujourd'hui

QUELS LEVIERS D'ADAPTATION ET TRANSITION ?



QUELQUES EXEMPLES D'ADAPTATION « MÉTIERS »

GUIDE DE HAUTE MONTAGNE



Figure 25. Un guide pose au coucher du soleil sur la crête sommitale des Drames (6300 m). À condition de pouvoir gérer son impact environnemental, le guide est proposé ici comme un outil pour améliorer le système des savoirs et pour s'adapter à l'évaluation des conditions, qui peuvent varier de 10°C plus élevées. Ceci, image tradit l'imaginaire « classique » de la haute montagne que nous avons su transmettre depuis des décennies, et nous nous interrogeons sur la façon de travailler et de transmettre à l'avenir ? Bergin et al.

Des itinéraires plus complexes selon les saisons, de nouvelles attentes = **Repenser les produits proposés et travailler sur la notion d'expérience en montagne** (avant la question de la performance par exemple)

Travailler sur l'atténuation de l'impact

guides dans un dilemme : travailler ou limiter les impacts.



PODIUM DES SECTEURS PRIORITAIRES D'ACTION IDENTIFIÉS PAR LES GUIDES ET ACCOMPAGNATEURS DE LA COMPAGNIE DES GUIDES DE CHAMONIX

STRATÉGIES D'ADAPTATION DES GUIDES	
COURT TERME	LONG TERME
SAISON	FAIRE ÉVOLUER LA FORMATION INITIALE
LIEU	PRIVILÉGIER L'EXPÉRIENCE AU-DELÀ DE L'OBJECTIF
ACTIVITÉ	RE-CONSTRUIRE NOTRE IMAGINAIRE DE LA HAUTE MONTAGNE

QUELS LEVIERS D'ADAPTATION ET TRANSITION ?

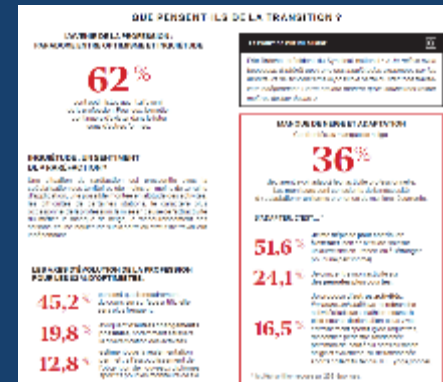


QUELQUES EXEMPLES D'ADAPTATION « MÉTIERS » MONITEURS DE SKI



MONITEUR DE SKI
une profession en transition

Formation
RSE
Pluriactivité
Capacité à sensibiliser

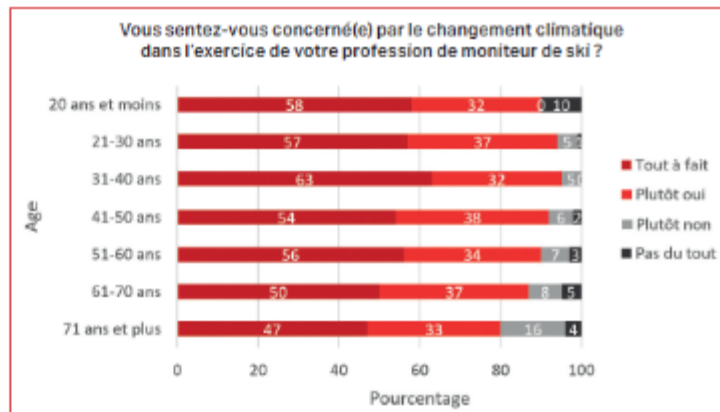


QUE FONT-ILS FACE AU CHANGEMENT CLIMATIQUE ?



TOUS CONCERNÉS

Quel que soit leur âge, les moniteurs de ski se sentent concernés par la question du changement climatique.



DES MONITEURS SENSIBILISÉS AU CHANGEMENT CLIMATIQUE ET À LA PROTECTION DE L'ENVIRONNEMENT À TITRE PERSONNEL. UN SUJET QUI RESTE À DÉVELOPPER DANS LE CADRE DE LEUR ACTIVITÉ PROFESSIONNELLE

92% se disent concernés par le changement climatique dans l'exercice de leur métier.

30% déclarent être concernés par la question du changement climatique dans leur vie personnelle.

61% déclarent sensibiliser leurs clients à la protection de l'environnement.

PENDANT LA FORMATION

75% non sensibilisés au sujet du changement climatique.

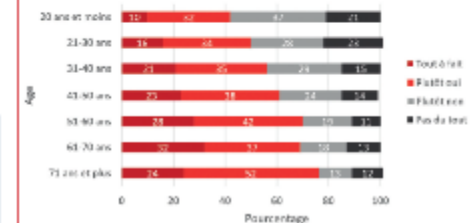
29% non sensibilisés à la question de l'environnement.

EN ESF, 8,8% déclarent participer à des actions de sensibilisation à la protection de l'environnement.

LE POINT DE VUE DU SKIPEE

Jean-Philippe Hugueny, président ESF : « Ces chiffres montrent le besoin de renforcer notre communication sur le programme initié par le Syndicat national des professionnels du ski. Les moniteurs, éducateurs sportifs, sont des passeurs idéaux pour sensibiliser leurs clients à la protection de l'environnement. »

Lors de vos deux dernières courses, avez-vous sensibilisé vos clients à la protection de l'environnement ?



Les moniteurs les plus âgés déclarent plus que les jeunes sensibiliser les clients à la protection de l'environnement.

QUELS LEVIERS D'ADAPTATION ET TRANSITION ?



QUELQUES EXEMPLES D'ADAPTATION « MÉTIERS » GARDIENS DE REFUGE

Gestion des crises et résilience

Repenser l'offre "haute montagne"

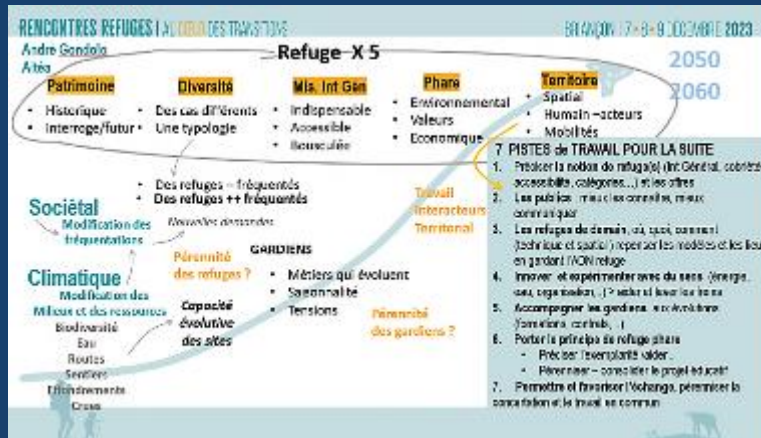
Gestion des énergies et de l'eau

Développer des capacités à accueillir de nouvelles clientèles

Médiation



- 1- LE REFUGE « BUREAUCRATIQUE »
→ faire moins avec plus
- 2- LE REFUGE « CONSUMÉRISTE »
→ faire plus avec plus
- 3- LE REFUGE « BOUDDHISTE »
→ faire moins avec moins
- 4- LE REFUGE « INTELLIGENT »
→ faire mieux avec moins



QUELS LEVIERS D'ADAPTATION ET TRANSITION ?



QUELQUES EXEMPLES D'ADAPTATION « MÉTIERS » ACCOMPAGNATEURS EN MONTAGNE

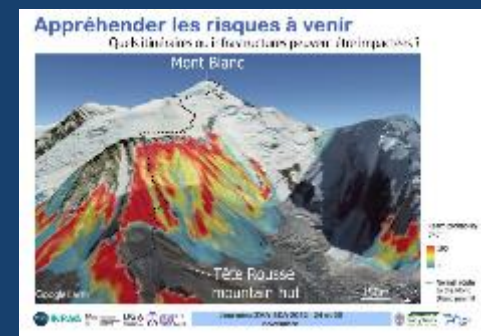
Le diplôme national français intègre dans l'ensemble des ses composantes la question de l'adaptation aux enjeux du changement climatique

Développement d'une bonne capacité à innover dans les outils d'éducation à l'environnement et les partager aux autres professionnels de la montagne

Recherche d'exemplarité en proposant des séjours décarbonnés

Gestion des fortes chaleurs et reprogrammation des sorties randonnées

Positionnement pour faciliter l'accès à la montagne pour tous



TRAVAIL PROSPECTIF ET COLLABORATIF



- Echanges « brainstorming » sur les scénarios d'adaptation possible par métiers:
- Approche inter-métiers

Séquence collective



QUELS LEVIERS D'ADAPTATION ET TRANSITION ?



SYNTHESE

- Evaluer l'impact et développer des stratégies de limitation d'impacts
- Sécuriser ses compétences métier en les adaptant aux nouveaux risques / aléas
- Travailler sa capacité à gérer l'imprévu
- Donner du sens et repenser les usages
- Favoriser la transmission/médiation
- Se projeter vers un avenir désirable
- Diversifier ses compétences et renforcer sa pluriactivité
- Mieux connaître les attentes des nouvelles clientèles
- Renforcer ses capacités d'adaptation (softskills)
- Travailler un modèle économique
- S'inspirer des autres professions de la montagne, travailler en réseau



QUESTIONS ET RÉPONSES

- Session de questions-réponses pour répondre aux interrogations des participants sur les apports théoriques du jour.
- Clôture de la journée avec une synthèse.





JOUR 2 : JOURNÉE SUR LE TERRAIN



- Mise en pratique sur le terrain.
- Observation des impacts climatiques locaux, apport de contenus sur les phénomènes
- Ateliers pratiques sur l'adaptation technique et les soft skills.



INTRODUCTION ET CADRAGE DE LA JOURNÉE TERRAIN



RAPPEL DES CONSIGNES DE SÉCURITÉ



LE MATÉRIEL (fond de sac et matériel spécifique)

- 1 sac à dos de secours
- 1 troussier individuel de premier secours
- 1 téléphone portable chargé (voire une batterie externe)
- 1 sifflet
- 1 kit d'allumage de feu (à minima 1 bâtonnet, une bougie étanche et sifflet)
- 1 lampe de poche en état de fonctionner
- 1 boussole
- 1 quantité d'eau de réserve
- 1 quantité de nourriture de réserve
- 1 petit kit de réparation fourchette, pince multi-usage, visseuse, etc.)
- Casquette, lunettes de soleil
- Gants, bottes

Une importance considérable doit être donnée

- au poids du sac (règle des 20%)
- à son agencement

FOCUS SUR LA GESTION DE L'ACCIDENT

- 01 PROTÉGER**
 - Se mettre en sécurité
 - Mettre en sécurité les autres
 - Mettre en sécurité la victime
- 02 ALERTER**
 - Préparer son alerte
 - Appeler le 112 (1414 en Suisse)
- 03 SECOURIR**
 - Gestes de Premiers Secours / SSI

Matériel	
• Kit de premiers secours	Oui / Non
• Troussier individuel	Oui / Non
• Téléphone portable chargé	Oui / Non
• Sifflet	Oui / Non
• Kit d'allumage de feu	Oui / Non
• Lampe de poche	Oui / Non
• Boussole	Oui / Non
• Eau de réserve	Oui / Non
• Nourriture de réserve	Oui / Non
• Kit de réparation	Oui / Non
• Casquette	Oui / Non
• Lunettes de soleil	Oui / Non
• Gants	Oui / Non
• Bottes	Oui / Non

Source : FFME

INTRODUCTION ET CADRAGE DE LA JOURNÉE TERRAIN



PRÉSENTATION DES ZONES DE PRATIQUE

Lieu : Un refuge de haute montagne et ses alentours

Accès : facile via le télécabine

Marche d'approche = marche formative sur des observations directes des effets du changement climatique.



INTRODUCTION ET CADRAGE DE LA JOURNÉE TERRAIN



MARCHE D'APPROCHE = marche formative sur des observations directes des effets du changement climatique.



Impacts sur les glaciers

Impacts sur les risques

Impacts touristiques

Impacts sur la ressources en eau

Impacts sur la faune et la flore

Impacts « métiers »



MISE EN SITUATION SUR LE TERRAIN



PRESENTATION DES CAS TERRAIN :

« Cas numéro 1 » :

Gestion d'un aléas extrême imprévu sur le terrain

Exercice sur le terrain :

Mise en place :

- d'une cellule de prévention (information préalable, formation des professionnels, etc)
- D'une cellule de crise (gestion de l'urgence et de la crise)
- D'une équipe de médiateur (clients, partenaires)
- D'une équipe post-crise

Préparation en intelligence collective et mise en pratique sur le terrain par jeu de rôle

Analyse par actions à mettre en œuvre, compétences à mobiliser, capacité à travailler collectivement sur cette problématique d'adaptation aux enjeux du changement climatique



MISE EN SITUATION SUR LE TERRAIN



PRESENTATION DES CAS TERRAIN :

« Cas numéro 2 » :

Impacts du changement climatique sur la fréquentation du refuge (perte de clientèle et mise en danger du modèle économique)

Exercice sur le terrain :

Mise en place :

- Identification des causes du/des problèmes
- Mise en place d'une cellule d'accompagnement interprofessionnels
- Propositions de plan d'actions multi-sectoriels

Développement de stratégies d'adaptation en co-développement
Analyse par actions à mettre en œuvre, compétences à mobiliser, capacité à travailler collectivement sur cette problématique d'adaptation aux enjeux du changement climatique



RENCONTRES REFUGES
AU CŒUR DES TRANSITIONS



DEBRIEFFING AU REFUGE



REMUE MENINGES ET CLASSIFICATION

« *sortie terrain - adaptation et transition* » :

Un post-it par idée sur le thème sur les enjeux de transition et d'adaptation (compétences et aptitudes nécessaires, connaissances indispensables, actions à retenir, etc)



RENCONTRES ET TÉMOIGNAGES INSPIRANTS

- Témoignages de professionnels ayant déjà adapté leur activité face aux changements climatiques.



SYNTHÈSE DE LA JOURNÉE TERRAIN

RETOUR EN VALLEE =

marche d'appropriation des séquences de la journée.

Echanges rotatifs par sous groupe de 2 pour analyser les différentes séquences.



+ SYNTHÈSE COLLECTIVE =

- Résumé des observations et des apprentissages tirés du terrain.
- Discussion collective sur les adaptations possibles à mettre en œuvre.
- Clôture avec préparation pour la dernière journée.

JOUR 3 : MOBILISER MES PAIRS ET ACTIONS LOCALES



- Développement des compétences pour sensibiliser et mobiliser ses collègues.
- Élaboration de plans d'action pour favoriser la transition dans ses organisations locales.
- Conclusion avec la construction d'un plan d'action concret.



LEVIERS POUR FAVORISER LA CULTURE DU CHANGEMENT

L'INTELLIGENCE COLLECTIVE



L'INTELLIGENCE COLLECTIVE

Facilitation

BRAINSTORMING

Connaissez-vous des méthodes d'intelligence collective ?

Co-développement



LEVIERS POUR FAVORISER LA CULTURE DU CHANGEMENT

L'INTELLIGENCE COLLECTIVE



LE CO-DÉVELOPPEMENT

Créé au Québec dans les années 70 par deux professeurs :
Claude Champagne et Adrien Payette



CO



DÉVELOPPEMENT



LEVIERS POUR FAVORISER LA CULTURE DU CHANGEMENT

L'INTELLIGENCE COLLECTIVE



LE CO-DÉVELOPPEMENT, AU SERVICE DE LA TRANSITION DANS LES MÉTIERS DE LA MONTAGNE

Objectif : résoudre un **problème** grâce à l'intelligence **collective**.

Le problème	Le collectif
<p>Type de sujets :</p> <ul style="list-style-type: none">• Une préoccupation• Un problème• Un projet <p>Bonnes pratiques :</p> <ul style="list-style-type: none">• Il faut que ce soit réel et urgent• Assez précis et concret• Pas un sujet technique ou nécessitant une expertise• Il ne faut pas que cela implique des personnes présentes dans le groupe	<p>Bonnes pratiques :</p> <ul style="list-style-type: none">• Participants volontaires et motivés• Partageant des problématiques communes (effet miroir, systémique)• Issus de services, équipes, métiers différents• Variétés des profils et de parcours <p>Éviter :</p> <ul style="list-style-type: none">• Managers et managés ensemble• Conflits d'intérêts potentiels• Entreprises concurrentes• Participants non motivés, contraints à être là

LEVIERS POUR FAVORISER LA CULTURE DU CHANGEMENT

L'INTELLIGENCE COLLECTIVE



LE CO-DÉVELOPPEMENT

Se rappeler les **fondamentaux** et les **rôles** !

3 règles fondamentales

1. Confidentialité
2. Parler vrai
3. Bienveillance & Absence de jugement

3 rôles dans le groupe

1. le Facilitateur
2. Le "client" (le porteur de projet)
3. Les consultants (les participants)



LEVIERS POUR FAVORISER LA CULTURE DU CHANGEMENT

L'INTELLIGENCE COLLECTIVE



LA MÉTHODE

Présentation du projet et de la problématique

Clarification

L'attente du porteur de projet

Phase de génération d'idées

Phase d'engagement

(à la fin en plénière)

2 min

Le porteur de projet expose / Les participants écoutent

5 min

Les consultants interrogent / Le client répond et précise

1 min

Le porteur de projet reformule sa demande précise au groupe / ses attentes

12min

Les contributeurs donnent toutes les idées possibles, l'entrepreneur.e ne parle pas

1min

Le porteur de projet organise les idées par priorité et faisabilité. Il s'engage à tester 1 à 2 solutions

LEVIERS POUR FAVORISER LA CULTURE DU CHANGEMENT

LE PITCH



L'ENJEU D'ENTRAINER AUTOUR DU PROJET POUR ÉVOLUTION DES PRATIQUES PROFESSIONNELLES EN MONTAGNE

LE PITCH

KÉSAKO ?

Le Pitch

Des expériences
à partager ?

LEVIERS POUR FAVORISER LA CULTURE DU CHANGEMENT

LE PITCH



LE PITCH, QU'EST CE QUE C'EST ?

Un exercice de communication



Court (1 à 5 min)



Efficace et percutant



Pour convaincre



LEVIERS POUR FAVORISER LA CULTURE DU CHANGEMENT

LE PITCH



“LES GENS OUBLIERONT CE QUE VOUS AVEZ DIT, ILS OUBLIERONT CE QUE VOUS AVEZ FAIT, MAIS N'OUBLIERONT JAMAIS CE QUE VOUS LEUR AVEZ FAIT RESSENTIR.”

Maya Angelou, poétesse, écrivaine, actrice et militante américaine



LEVIERS POUR FAVORISER LA CULTURE DU CHANGEMENT

LE PITCH



L'AUDIENCE

Parler à tout le monde

**LE VISIONNAIRE
UNE VISION**

il veut un cap,
donnez lui votre
vision

**L'ÉMOTIONNEL
UNE ÉMOTION**

Il veut être impliqué
avec vous !

**LE DIRECTIF
DES OBJECTIFS**

Il aime les phrases
courtes, veut des
objectifs clairs,
chiffrés

**LE RATIONNEL
DES PREUVES**

Il sera convaincu
avec des preuves
Des sources



LEVIERS POUR FAVORISER LA CULTURE DU CHANGEMENT

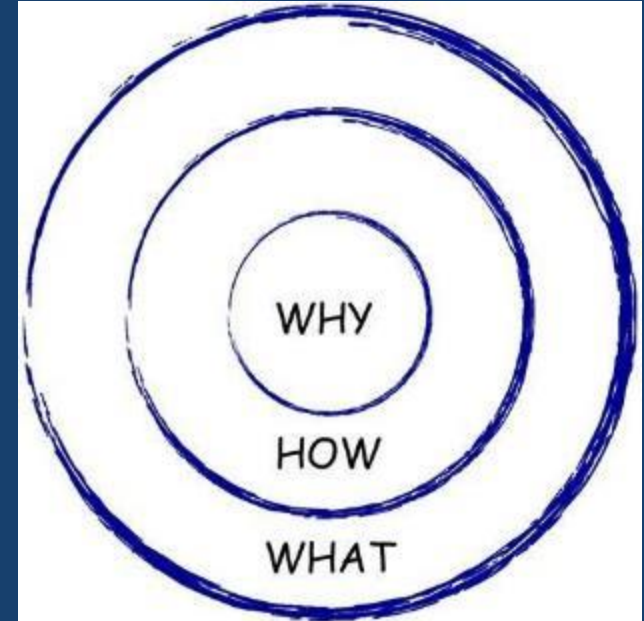
LE PITCH



L'AUDIENCE

Transmettez de l'émotion en partageant votre WHY !

Zoom sur les **Émotions** : Dans quelle émotion je veux mettre mon public ? (5 grandes émotions : joie, peur, colère, surprise, sérénité)



LEVIERS POUR FAVORISER LA CULTURE DU CHANGEMENT

LE PITCH



LE PITCH LA MÉTHODE

007^F



1. Scène d'action
attirer l'attention



2. Générique
présentation - infos utiles



3. Le cadre
personnages, lieu...



6. Happy End
Punchline de fin



5. Climax
résultats, impact, la mission accomplie



4. Montée dramatique
La solution, votre innovation

LEVIERS POUR FAVORISER LA CULTURE DU CHANGEMENT

LE PITCH



Organisez votre pitch
comme un scénario
de James Bond !



LEVIERS POUR FAVORISER LA CULTURE DU CHANGEMENT

LE PITCH



LAMÉTHODE

007^F



1. Scène d'action
Attirer l'attention

Problème, accroche, enjeux, chiffres-clés



2. Générique
Présentation,
qui vous êtes

Identification :



3. Le cadre
et

Offre, missions, projet professionnel, objectifs :



4. Montée dramatique
*Solution, Projet, A qui vous
vous adressez...*

Cible, bénéficiaires, clients, entreprises cibles :

Exemple(s) concret(s) :



5. Climax
Impact

Impacts, finalité :



6. Happy End
Punchline de fin

Point à date, besoins, call to action :

Rappel : *qui vous êtes & pourquoi vous êtes là*

LEVIERS POUR FAVORISER LA CULTURE DU CHANGEMENT

LE PITCH



Le Pitch les points clés



Règle du mort au km

>> Transmettre un rapport de proximité



Règle de la légitimité

>> Appuyer l'évidence d'un projet

LEVIERS POUR FAVORISER LA CULTURE DU CHANGEMENT

LE PITCH



Le Pitch les points clés

LE CAPITAL SYMPATHIE

Dans les toutes premières minutes, votre interlocuteur va se focaliser sur votre **aspect visuel**



Vos expressions



Vos gestes



Votre dress-code



LEVIERS POUR FAVORISER LA CULTURE DU CHANGEMENT

LE PITCH



LA POSTURE OARIS



La gestuelle qui...s'Ouvre



Gestes hauts

Pour donner de la force et de la positivité à vos propos.



Gestes articulés

Prenez le temps d'aller jusqu'au bout de vos gestes pour booster votre image de maîtrise de l'exercice



Les notes

papier/
Objet (stylos, zapette...)



Les auto-contacts



Les contacts sur autrui



LEVIERS POUR FAVORISER LA CULTURE DU CHANGEMENT

LE PITCH



LA POSTURE OARIS



La posture qui... s'Avance et s'ancre



Les jambes écartées

Les jambes ne sont pas tendues

Les genoux sont déverrouillés



Balancer l'équilibre du corps d'une jambe à l'autre donne une impression d'instabilité au public, de gêne ou de maladresse

LEVIERS POUR FAVORISER LA CULTURE DU CHANGEMENT

LE PITCH



LA POSTURE OARIS

Les yeux / Le visage qui... **Regarde**



Balayer le regard pour capturer l'attention



Chercher dans l'assemblée des visages bienveillants



Ne pas détourner le regard



Ne pas regarder ses pieds



LEVIERS POUR FAVORISER LA CULTURE DU CHANGEMENT

LE PITCH



LA POSTURE OARIS

**Le rythme
qui...**

Inspire



Une exigence de souffle
(puissance, maîtrise)



Une exigence de variation
(contraste, rythme)



Une exigence d'articulation
(clarté, précision)

LEVIERS POUR FAVORISER LA CULTURE DU CHANGEMENT

LE PITCH



LA POSTURE OARIS

La communication qui...Sourit



Permet de donner une première impression positive



Plus facile d'embarquer l'auditoire dans son histoire



LEVIERS POUR FAVORISER LA CULTURE DU CHANGEMENT

LE PITCH



LA POSTURE OARIS

Gestuelle qui s'... **Ouvre**

Posture qui... **Avance**

Visage / yeux ... **Regarde**

Rythme qui ... **Inspire**

Communication qui ... **Sourit**



LEVIERS POUR FAVORISER LA CULTURE DU CHANGEMENT

LE PITCH

L'IMPORTANCE DE BIEN CIBLER

Ciblez votre intervention en répondant à quelques questions

Qui sont vos potentiels **interlocuteurs** et qui prend les décisions ?

Quelles sont **leurs attentes** - que veulent-ils entendre ?

De quoi vous avez besoin - **votre objectif** ?

Pourquoi seraient-ils intéressés ?

Quelles pourraient être leurs objections - contraintes ?

Quelle est la solution que vous leur proposez ?

Quel message désirez-vous qu'ils retiennent ?



LEVIERS POUR FAVORISER LA CULTURE DU CHANGEMENT

LE PITCH



HIÉRARCHISER ET PRIORISER

Hiérarchisez en répondant à ces quelques questions

- Qu'est-ce qui est **utile** dans mon pitch pour convaincre ?
- Qu'est-ce qui est **moins important** ?
- Quels sont les éléments principaux que je veux que l'on retienne
- *Si il y a trop de détails, allez à l'essentiel !*



DES OUTILS POUR FACILITER LA MOBILISATION ET L'ACTION



SAVOIR CONVAINCRE NE SUFFIT PAS, IL FAUT POUVOIR APPORTER DU CONCRET

Mais encore?



Sur quoi tu te bases?
Et comment on en profite?



Transition?
Adaptation?
C'est pas clair



DES OUTILS POUR FACILITER LA MOBILISATION ET L'ACTION



EXEMPLES INSPIRANTS

Je veux inciter mes collègues à développer des outils d'éducation à l'environnement? Et faciliter l'appropriation des enjeux de transition?



Education au changement climatique

1

Sustainability and Environmental Education in outdoor sports (SEE) Project



Le projet SEE s'appuie sur la collaboration entre les professionnels des sports de plein air et les organisations de protection de la nature en Europe

Objectifs :

- renforcer la protection des paysages naturels
- encourager les comportements responsables par l'éducation
- sensibiliser les acteurs des sports de plein air à l'importance de l'éducation à l'environnement.

Il développe ainsi une série de méthodologies et une boîte à outils des bonnes pratiques.

Pour en savoir plus : <https://www.see-project.eu>

2

Projet "Transitions to Sustainable Ski Tourism in the Alps of Tomorrow"- TranStat



Le projet TranStat vise à soutenir les processus de transition co-construits dans les stations de montagne, entendues comme les stations de ski associées à leur territoire. Il permet de développer, dans une démarche participative, des scénarios de transitions pour permettre à l'ensemble des acteurs des stations de montagne d'agir face à l'impact du changement climatique.

Pour ce faire, TranStat mobilise un réseau physique et numérique de stations en transition afin de partager des connaissances et des expériences sur l'avenir.

Pour en savoir plus : <https://www.alpine-space.eu/project/transtat/>

3

La Fresque Montagne



Atelier pédagogique basé sur des approches innovantes comme sur le travail collaboratif et l'intelligence collective pour sensibiliser le public au changement climatique. L'atelier est composé de deux temps :

1. Compréhension des causes et des effets du changement climatique
 2. Projection de la vie des habitants du massif alpin en 2050, avec une planification des actions et changements nécessaires pour y arriver.
- Ces fresques sont animées par différentes structures comme Educ'Alpes, Mountain Wilderness, Adrets, etc.

Pour en savoir plus : <http://chaud-pour-les-alpes.fr/FresqueMontagne>

DES OUTILS POUR FACILITER LA MOBILISATION ET L'ACTION



EXEMPLES INSPIRANTS

On a besoin de transmettre des données fiables pour convaincre et faciliter la transmission? Sur quoi se baser?

Outils et ressources



The Intergovernmental Panel on Climate Change (IPCC/ GIEC)

Le GIEC est un corps de l'ONU chargé d'évaluer l'état des connaissances scientifiques, techniques et socio-économiques relatives au changement climatique. Il produit ainsi, avec l'appui de trois groupes de travail, des rapports complets et sur des sujets spécifiques qui permettent d'informer les décideurs politiques et la société civile de l'évolution du réchauffement climatique. Les données produites et actualisées par le GIEC constituent une source fiable qui peut permettre d'enrichir le contenu du module.

Pour approfondir: <https://www.ipcc.ch/>

1



Centre de ressources pour l'adaptation au changement climatique

Le ministère français de la transition écologique et de la cohésion des territoires a mis en place une plateforme proposant des ressources au service des acteurs des territoires pour les accompagner dans l'adaptation au changement climatique. À travers des fiches thématiques, des formations en ligne et des conférences, ce centre de ressources vise à faire du deuxième Plan national d'adaptation au changement climatique, adopté par le gouvernement en 2018, une réussite.

Pour approfondir: <https://www.adaptation-changement-climatique.gouv.fr/>

2



CLIMSNOW - Prospectives d'enneigement

CLIMSNOW est un outil quantitatif permettant d'évaluer la fiabilité et la variabilité de l'enneigement. Il est utilisé par 1200 stations à travers l'Europe qui se basent sur ses données qui permettent d'anticiper leur capacité à maintenir leur exploitation. Le changement climatique entraîne, en effet, une réduction de l'enneigement, principalement dans les stations de basse et moyenne altitude. Celles-ci sont donc aujourd'hui contraintes de s'adapter à de nouvelles périodes de transition.

Pour approfondir: <https://www.climsnow.com/>

3



DES OUTILS POUR FACILITER LA MOBILISATION ET L'ACTION



EXEMPLES INSPIRANTS



Etude du géographe Jacques Mourey "L'alpinisme à l'épreuve du changement climatique"

Cette thèse traite de l'impact du changement climatique sur l'activité des guides de haute montagne et la manière dont ils s'y adaptent. Le chercheur constate que les guides sont amenés à diversifier leur offre vers des activités qui ne se pratiquent pas en haute montagne, ce qui interroge les questions d'identité et de redéfinition du métier de guide de haute montagne. Ce travail constitue une source de connaissances et de témoignages intéressante sur l'évolution des métiers de la montagne.

Pour approfondir: <https://theses.hal.science/tel-03510607>

2



TEACHING THE FUTURE

"Teaching the future" est un projet cofinancé par l'UE fondé sur la nécessité de faire face à l'urgence climatique et à la crise écologique. Il encourage l'accès libre aux données scientifiques sur le climat. Les groupes cibles sont les jeunes et les organisme de formations. Il permet un accès facile aux informations scientifiques grâce à un tableau de bord de données climatiques et à des sources d'informations climatiques fiables.

Pour approfondir: <https://teachingthefuture.eu/climate-dashboards/>

3



Stratégie d'adaptation au changement climatique de la Région Autonome Vallée d'Aoste

La Stratégie d'adaptation au changement climatique, élaborée par la Région Autonome Vallée d'Aoste, identifie les neuf principaux secteurs environnementaux et socio-économiques touchés par le changement climatique et définit les mesures à prendre pour en réduire les effets. Pour chaque secteur les experts ont identifié les domaines d'action prioritaires et, par conséquent, les objectifs et les axes d'intervention ont été définis afin de promouvoir l'adaptation au changement climatique dans la Région.

Pour approfondir: <https://www.fondazionemontognasica.org/news/strategia-regionale-per-lo-sviluppo-sostenibile>

On a besoin de transmettre des données fiables pour convaincre et faciliter la transmission? Sur quoi se baser?



DES OUTILS POUR FACILITER LA MOBILISATION ET L'ACTION



EXEMPLES INSPIRANTS

Si les collègues veulent se former, que peut-on leur conseiller?



changements climatiques

Formation à distance et en ligne de sept heures qui propose d'aider les territoires et les professionnels à se préparer aux impacts climatiques et à faire évoluer leurs pratiques. Cette formation est animée par les structures abstriction et Comité 21 qui mettent à disposition des outils et ressources.

Pour approfondir: <https://www.adaptation-changement-climatique.gouv.fr/agir/formations/formation-ladaptation-aux-changements-climatiques>

2



Formation initiale - Guide Alpin- Vallée d'Aoste

Formation initiale dont le module 1-D vise à enseigner aux futurs guides à réduire les risques liés au changement climatique dans la pratique du métier de guide alpin. Cette formation est proposée par le collège régional des guides alpins de la Vallée d'Aoste, et a une durée de quatre journées.

Pour approfondir: <https://www.guidesaitamontagna.com/istituzionale/content/48-corso-di-formazione>

3



Effetti dei cambiamenti climatici in quota

Formation continue:

- Analyse et évaluation de l'évolution de la stabilité des parois rocheuses.
 - Éléments de glaciologie : formation et évolution des crevasses et des ponts de neige ; dynamique des glaciers suspendus et évolution des séracs
- Durée: 4 heures, 16 crédits non techniques.

Pour approfondir: <https://guidealpine.lombardia.it/>

4



Cambiamenti climatici e loro ripercuisioni in montagna

Le Collège Régional des Guides alpins du Piémont en Italie propose une formation continue sur une journée de 8 heures sur les effets du changement climatique et leurs conséquences en montagne et sur les glaciers. Cette formation aborde 16 crédits non techniques et 28 crédits techniques.

Pour approfondir: <https://www.guidesalpinepiemonte.it/it/home>

DES OUTILS POUR FACILITER LA MOBILISATION ET L'ACTION



EXEMPLES INSPIRANTS

La formation initiale et continue

5



Formation continue "Impact du réchauffement climatique sur le métier d'accompagnateur en montagne"

"Et Col et Pic" est un organisme de formation suisse d'accompagnateur en montagne. Dans cette formation, centrée sur le réchauffement climatique, son objectif est d'informer les participants de l'impact environnemental des activités touristiques et d'analyser les transitions qu'apporte le réchauffement climatique sur la profession d'accompagnateur en montagne.

Pour en savoir plus: <https://etcolletpic.ch/>

6



Master Géographie, aménagement, environnement et développement - Université Grenoble Alpes

Cette formation initiale à l'université propose divers parcours dont le parcours "Tourisme Innovation Transition" qui propose une approche réflexive, créative et prospective du champ récréatif. Constituée d'une partie théorique et d'un stage professionnel, elle vise à former les étudiants à la transition des métiers du tourisme.

Pour en savoir plus: <https://formations.univ-grenoble-alpes.fr/>

7



ForMeMò, tecnico specializzato in ospitalità turistica (interreg, alcotra)

Le projet ForMeMò se place au centre de la coopération transfrontalière franco-italienne. Il entend former des professionnels intégrés dans le domaine touristique avec des compétences pluriactives aux métiers de la montagne afin de valoriser le patrimoine professionnel des territoires alpins du Piémont, de la Vallée d'Aoste et de la Haute-Sevoie. Ce projet expérimental basé sur la pluriactivité et les initiatives de mobilité transfrontalière représente une initiative innovante et inspirante.

Pour en savoir plus: <https://www.interreg-alcotra.eu/fr/formemo-formation-aux-metiers-de-montagne>

Mais aussi prendre de la hauteur sur son activité? Ou développer de nouvelles compétences?



1



Formation "Passeport Compétences Montagne" Diagnostic "compétences montagne"

Parcours de formation lancé en 2022 à l'AFRAT (déjà 2 sessions de formation). Il vise à accompagner la construction d'un projet professionnel en montagne et à encourager des professionnels à s'installer en montagne de manière durable et cohérente avec un projet de vie.

Cette formation, basée sur une étude approfondie des nouvelles compétences montagne (2021), permet de développer sa culture et sa pluri-activité « montagne » en adéquation avec les enjeux de transition.

Une formation de 455 heures en centre + 140 heures en entreprise avec un accompagnement personnalisé au projet, des parties techniques/pratiques, de nombreuses rencontres, pour une compréhension approfondie des acteurs et des enjeux des territoires de montagne.



Pour en savoir plus: <https://aftrat.com/wp-content/uploads/2023/07/fiche-formation-PCM-2023.pdf> (fiche formation)
https://www.colomes.com/read/000808190ac9bfoa2u86d?utm_source=sendinblue&utm_campaign=Newsletter%20Janvier%20mars%202022&utm_medium=email (diagnostic)

DES OUTILS POUR FACILITER LA MOBILISATION ET L'ACTION



EXEMPLES INSPIRANTS

Si les collègues veulent se former, que peut-on leur conseiller?



PROJET PROBIODIV - Corso gratuito di formazione per le professioni della montagna

Le cours destiné aux professionnels de la montagne a été organisé dans le cadre du projet Probiodiv et consacré à la promotion de la biodiversité en tant que facteur de développement durable du territoire. Les huit modules en ligne concernaient les thèmes suivants : Biodiversité, Connaissance sites protégés et Natura 2000 valdotains, Scénario changements climatiques, Effets du changement climatique sur les environnements de haute montagne, les structures et les parcours, Cryosphère, effets du changement climatique sur la flore et la faune.

Pour approfondir: www.fondazionemontagnasicura.org

4

3



Lezione 1 - parte A: Santa TUTINO

<https://youtu.be/jGcFDRxFQc>

Lezione 1 - parte B: Jean Pierre FOSSON 1

<https://youtu.be/6Cs0d6bRN-I>

Lezione 1 - parte C: Edoardo CREMONESE

<https://youtu.be/MxA12PQpfEg>

Lezione 1 - parte D: Ornella CERISE

<https://youtu.be/rVbR14qDOTA>

Lezione 2 - parte E: Simone GOTTARDELLI

<https://youtu.be/0JYFk7Yw-7M>

Lezione 2 - parte F: Jean Pierre FOSSON 2

<https://youtu.be/dPqFd9N9czY>

Lezione 2 - parte G: Francine Valérie NAVILLOD

<https://www.youtube.com/watch?v=5h0AMQvIa7g>

Lezione 2 - parte H: Massimo BOCCA

<https://youtu.be/DSYSbO9R0ug>



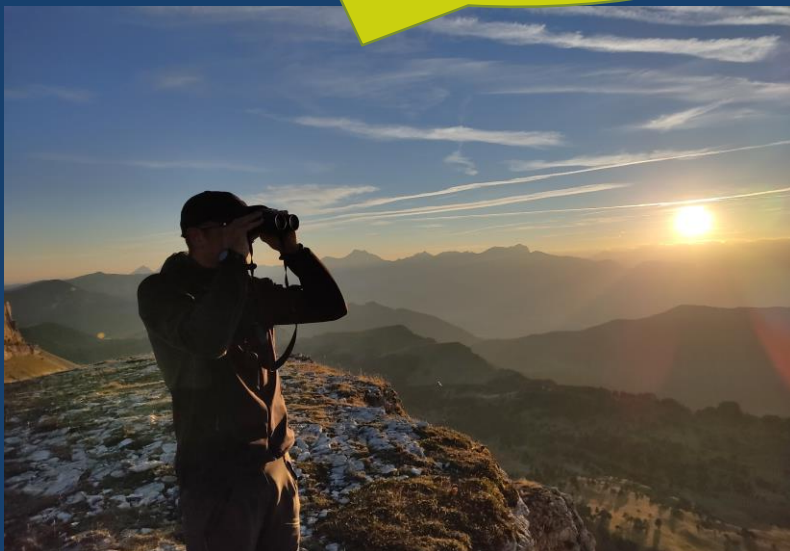
Cours en ligne, possibilité de sous-titrage en français

DES OUTILS POUR FACILITER LA MOBILISATION ET L'ACTION



EXEMPLES INSPIRANTS

Au-delà de nos syndicats professionnels, y a-t-il d'autres réseaux qui nous permettent de travailler en inter-filière sur ces questions,



European Network of Outdoor Sports (ENOS)

ENOS est un réseau européen des sports de nature qui est reconnu par la qualité du travail de ses membres et de ses partenariats développés dans le cadre de sa stratégie de promotion de l'outdoor en lien avec d'autres organisations européennes. L'objectif de ses actions est d'augmenter la prise en compte des sports de nature en Europe et leur adaptation aux enjeux de demain.

Pour en savoir plus : <https://www.outdoor-sports-network.eu/>

2



EUSALP

L'Union européenne et ses Etats-membres ont lancé la construction d'une **stratégie macrorégionale pour répondre aux enjeux spécifiques de la région Alpine**. EUSALP est un cadre innovant de coordination des politiques publiques de secteurs différents. Parmi les groupes d'actions, le groupe 3 vise à **améliorer l'adéquation des secteurs de l'éducation et de la formation** pour répondre aux demandes du marché du travail alpin et aux **défis liés aux transitions verte et numérique**. Elle produit actuellement un travail sur les **softskills**, des compétences jugés « stratégiques » pour le développement de l'ensemble de la région alpine et de l'économie alpine.

Pour en savoir plus : <https://alpine-region.eu/action-groupe-publications/tools-and-guidelines-for-the-identification-and-assessment-of-a-set-of-soft-skills-related-to-work-based-learning-and-to-the-development-of-the-alpine-economy/>

3



CIPRA, vivre dans les Alpes

Fondée en 1952, la CIPRA rapproche les personnes et les organisations qui agissent en faveur du développement soutenable dans les Alpes. Elle compte plus de 100 membres institutions, organisations et particuliers. La CIPRA mène une politique de communication plurilingue, approfondie et fiable via alpMedia, une newsletter qui transmet régulièrement nouvelles, informations et annonces de manifestations, provenant de tous les pays alpins. La CIPRA encourage à agir. A travers ses projets elle fait connaître des idées et moyens pour passer à l'action.

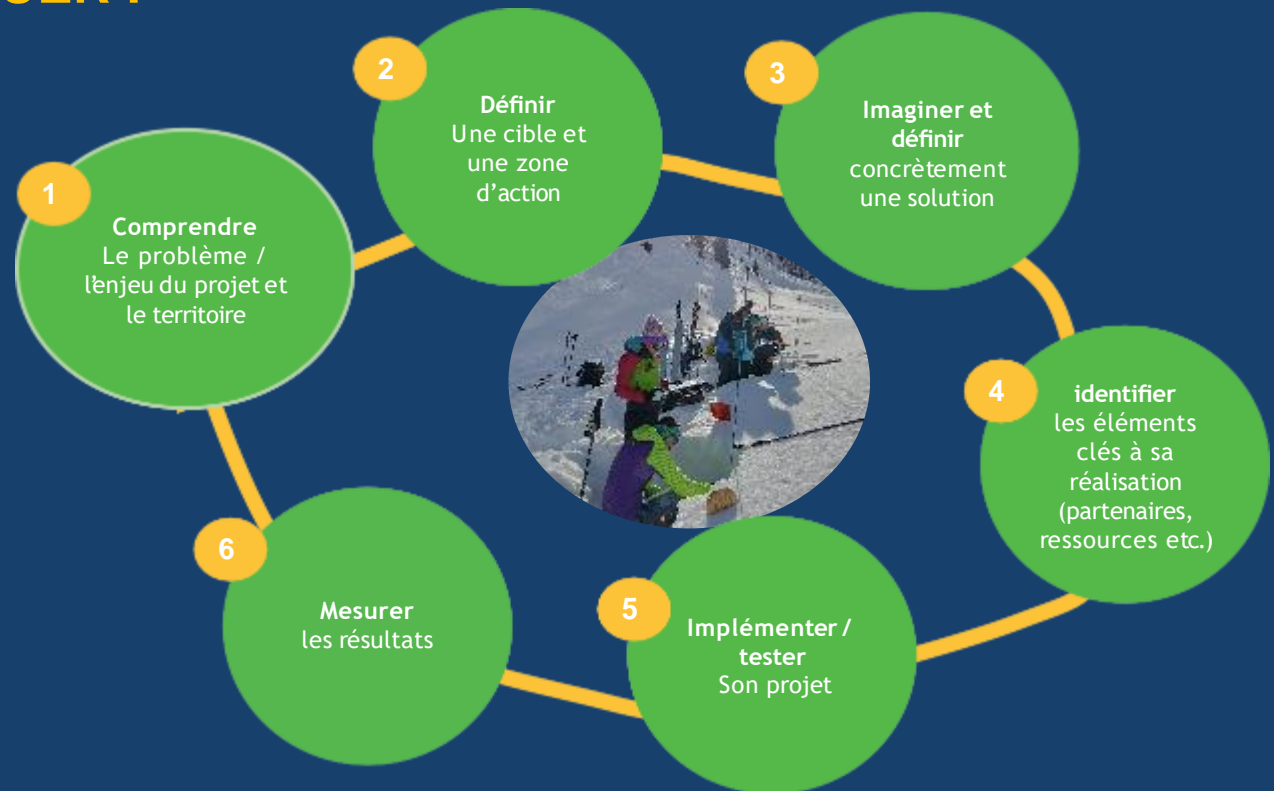
Pour en savoir plus : <https://www.cipra.org>

DEFINIR UN PLAN D'ACTION POUR MOBILISER SES PAIRS



A VOUS DE JOUER !

**Monter une
démarche proactive
pour mobiliser ses
pairs et innover :
*un processus
itératif et infini***



**ET PENSEZ À MUTUALISER AVEC D'AUTRES « AMBASSADEUR DE LA
TRANSITION » (MEMBRES DE LA FORMATION)**

DEFINIR UN PLAN D'ACTION POUR MOBILISER SES PAIRS



LE PLAN D'ACTION : UNE LOGIQUE D'ENTONNOIR

Définir des projections (des caps) du projet à moyen et court terme

Identifier les grands axes de travail pour avancer sur cette démarche de mobilisation

Déterminer les objectifs concrets pour chaque axe de travail

Construire les petits pas/sous-objectifs à atteindre, d'aujourd'hui à la fin de la formation

Résultat : un plan d'actions détaillé et organisé

DEFINIR UN PLAN D'ACTION POUR MOBILISER SES PAIRS



ETAPE 1 : DÉFINIR DES CAPS

Un cap (ou une projection), késako ?

« Visualisez votre projet ou vos différentes idées.

Définissez une échéance.

Fermez les yeux.

Imaginez l'état souhaité à cet instant T. »

Une projection c'est l'**état du projet** à un moment donné.

Attention ce n'est pas un **moyen** mais la **fin** d'une étape.



DEFINIR UN PLAN D'ACTION POUR MOBILISER SES PAIRS



ETAPE 2 : DÉFINIR DES AXES DE TRAVAIL

- En reprenant le cap court terme, identifiez les axes de travail, les points clés à monitorer pour assurer le bon fonctionnement de votre démarche de mobilisation
- **Les axes de travail** représentent - avec vos mots - l'organisation de votre projet à un instant T. Ce sont tous les sujets d'importance, ce qu'il faut travailler pour réussir.



DEFINIR UN PLAN D'ACTION POUR MOBILISER SES PAIRS



ETAPE 2 : DÉFINIR DES AXES DE TRAVAIL

Exemple

Formations (*Compétences*) :

Ecole de ski (*Lieu d'implantation*) :

Pour chaque axe de travail, réitérez le même travail de visualisation et définissez un objectif à atteindre.

Partenaires à mobiliser:

Finance (*Modèle économique, budget et trésorerie*) :

Actions d'information et de sensibilisation ,
evènement au sein de la profession

Diagnostic de son réseau de pairs :

Equipe :

Engagement (*en faveur de la transition écologique*) :



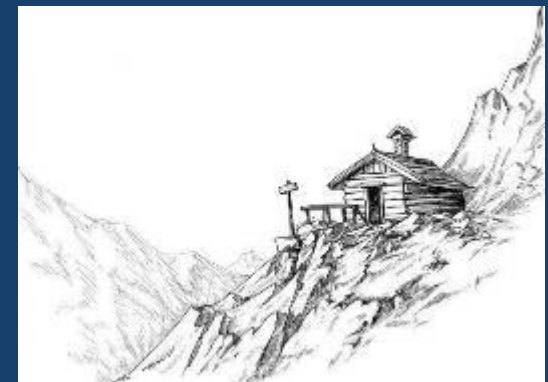
DEFINIR UN PLAN D'ACTION POUR MOBILISER SES PAIRS



Etape 3 : définir des objectifs court-terme

A partir de chaque axe, définissez un objectif à court-terme

S	S	Simple - Spécifique	Adaptés à mon distributeur, à sa situation et à ses problématiques. En accord avec ma stratégie de développement.
M	M	Mesurable	Une situation de départ, des étapes précises et une situation chiffrable : quantifiable et contrôlable
A	A	Ambitieux - Atteignable	Ils doivent refléter le potentiel de développement, réalisables et concrets : progression de performances
C	R	Compatible - Réaliste	Avec nos objectifs, notre politique commerciale et nos priorités d'actions
S	T	Stop - Temps	Ils doivent être limités dans le temps



DÉFINIR UN PLAN D'ACTION POUR MOBILISER SES PAIRS



Axes de travail	Objectif court terme	Détail de l'activité	Qui	Avec qui	Moyens nécessaires	Deadline
# 1 Développement des Compétences & formation de mes collègues						
# 2 Mise à disposition d'outils simples à mes collègues pour qu'ils puissent agir						
# 3 Projet collectif au sein de mon organisation professionnelle (ex: évènement):						
# 4 Mobilisation des syndicats nationaux						
# 5 Mise en place d'une démarche d'amélioration continue						

DÉFINIR UN PLAN D'ACTION POUR MOBILISER SES PAIRS



**Travail par groupe de 2 sur les plans
d'actions et échanges collectifs**



CONCLUSION ET PROCHAINES ÉTAPES



- Discussion sur les **prochaines étapes** à suivre après la formation.
- Remerciements et **clôture** de la formation.





Erasmus+



MERCI / GRAZIE

